

TERRITOIRES CULTIVÉS

Vers un Laboratoire de projets culture et transitions

Living Labs et expérimentations culture-territoire





**MINISTÈRE
DE L'EUROPE
ET DES AFFAIRES
ÉTRANGÈRES**

*Liberté
Égalité
Fraternité*

AViTeM

Agence des Villes et Territoires
Méditerranéens Durables



**İZMİR
BÜYÜKŞEHİR
BELEDİYESİ**



Vitrolles
vivre ensemble

**MÉTROPOLE
NICE CÔTE D'AZUR**

Avant-propos

« L'art et la culture peuvent devenir des acteurs de l'ingénierie territoriale, au même titre que les urbanistes ou aménageurs, afin d'accompagner les transitions. » (Maud Le Floc'h, lors du Forum ouvert de Vitrolles, mai 2025). L'AVITEM (Agence des Villes et Territoires Méditerranéens Durables) en tant que cheffe de file a monté le projet « Territoires Cultivés » dans cette perspective : la culture comme levier de transformation territoriale.

Débuté en octobre 2023, le projet fait écho aux principes du New European Bauhaus qui allie esthétique, durabilité et inclusion dans la transformation territoriale. Il s'inscrit dans l'appel à projet de coopération décentralisée « *Clés en main* » lancé par le Ministère de l'Europe et des Affaires Étrangères.

Il réunit trois collectivités territoriales françaises, la Collectivité de Corse, la ville de Nice et la ville de Vitrolles – avec la Municipalité Métropolitaine d'Izmir en Turquie.

Ce projet a également permis la mise en place d'un partenariat avec l'École de Condé, afin de donner une dimension opérationnelle et pédagogique aux enjeux et perspectives d'actions évoqués lors des différents forums ouverts. Les étudiants de l'école en Master de « Recherche, design, innovation et développement » ont ainsi été chargés d'imaginer des projets démonstrateurs illustrant le lien entre culture et transition territoriale.

« Territoires Cultivés » est donc un projet de partage d'expertises entre plusieurs collectivités territoriales françaises et turque – sous la conduite de l'AVITEM – et de mise en application pédagogique et professionnelle de ces réflexions.

Chaque partenaire a respectivement organisé :

- Forum de Nice : 28-29 novembre 2024
- Forum de Vitrolles : 23-24 mai 2025
- Forum de Corse : 19-20 juin 2025
- Symposium d'Izmir : 4-5 septembre 2025

Le but de ces événements était de faire dialoguer des professionnels de l'environnement, l'aménagement et de la culture et de capitaliser sur de l'expérience concrète de ces quatre collectivités pour produire collectivement des orientations et engagements qui ont fait l'objet du « Manifeste des Villes Méditerranéennes de Culture et d'Ecologie ». Ce Manifeste, co-rédigé avec l'appui du groupement d'experts associés et l'équipe-projet de l'AVITEM avec les collectivités partenaires, a été signé lors du Symposium d'Izmir et est pensé comme un support de réseau de territoires et d'acteurs destiné à s'élargir à un maximum de signataires.

Le programme s'inscrit donc dans une dynamique qui dépassera le présent projet, l'objectif final étant que le réseau ainsi initié puisse vivre et se développer, assurant ainsi une continuité et une évolution des initiatives au-delà des frontières du projet, notamment à travers un projet Territoires Cultivés II.

Ce projet aura donc permis :

- d'enrichir, à travers les échanges et les événements organisés, la réflexion sur la culture comme levier de transition territoriale, en créant des liens concrets entre culture et aménagement pour des territoires durables ;
- de rédiger collectivement un Manifeste, engagement porté et signé par les collectivités territoriales partenaires et ouvert à tous. Ce document invite les villes et les institutions à coopérer, intégrer les approches culturelles

- dans l'aménagement et mobiliser artistes, habitants et collectivités pour construire des démarches collectives ;
- d'identifier des expériences concrètes de projets de culture et d'aménagement dans les territoires partenaires en vue de constituer des living labs ;
 - de préparer, à partir de ce repérage, des candidatures pour la suite du programme, Territoires Cultivés II, dont l'objectif sera la mise en œuvre opérationnelle de ces expériences de living lab.

En parallèle, le projet consiste également à produire des livrets transférables qui constituent des « guides à l'action collective ». Ces documents sont co-produits entre l'équipe-projet de l'AVITEM et le groupement d'experts « POLAU et experts associés » : composés de Maud Le Floc'h (urbaniste culturelle et directrice du POLAU), Jean-François Chougnat (historien et administrateur culturel), Valérie Astesano (directrice culture et patrimoine, Vitrolles), Amine Benaissa (architecte-urbaniste, consultant), et avec l'appui de Cleo Smits (opératrice culturelle).

Ces productions s'appuient sur les expériences et échanges issus des forums et du Symposium.

Ils sont structurés autour de 4 livrets :

- **Livret 1: La Méditerranée comme carte à jouer**

À l'échelle de la reconfiguration internationale: comment l'Histoire culturelle longue de la Méditerranée peut être un déterminant du positionnement futur de cette région ?

- **Livret 2: La culture comme ingénierie territoriale**

Comment le secteur culturel peut contribuer à la transition écologique des territoires ?

- **Livret 3: Vers un laboratoire de projets culture et transitions**

Ce livret expose la conception de projets expérimentaux de chaque territoire partenaire illustrant de manière exemplaire la collaboration entre acteurs de la transition territoriale (aménagement, écologie) et acteurs culturels.

- **Livret 4: 3 Forums, 1 Symposium**

Restitution des tables-rondes, des échanges et des leçons inaugurales



Sommaire

- **PARTIE I - INTRODUCTION**
 - Contexte de production de ce livret 8**
 - A** Vers un laboratoire de projets culture et transitions territoriales 10
 - B** Des living-labs pour concrétiser la démarche « Territoires Cultivés » 12
- **PARTIE II - Projets d'expérimentation du réseau Territoires Cultivés : premières intentions 14**
 - NICE** L'aire marine protégée par et pour tous 16
 - Références inspirantes..... 20
 - Une halle de la découverte, centre culturel dans le cadre du projet Gare Sud..... 25
 - Références inspirantes..... 28
 - VITROLLES** Aménagement du site culturel de Fontblanche..... 30
 - Références inspirantes..... 34
 - CORSE** TerraAcqua, Terre-Eau 36
 - Références inspirantes..... 40
 - IZMIR** Rafraîchir le quartier Alsancak - parc et site d'exposition..... 44
 - Références inspirantes..... 48
- **PARTIE III - CONCLUSION**
 - Vers une 2^e phase opérationnelle 50**
- **Annexes**
 - ANNEXE I** Formulaire / Questionnaire 55
 - ANNEXE II** Benchmark / Références inspirantes 60

PARTIE I - INTRODUCTION

CONTEXTE DE PRODUCTION DE CE LIVRET



Ce livret 3 « Un programme de living labs » recueille les intentions d'expériences de projets-prototypes associant aménagement, culture et environnement. Ils ont été esquissés par les collectivités territoriales partenaires du projet « Territoires Cultivés », l'AVITEM et le comité d'experts. Ces intentions figurent une visée opérationnelle et la mise en place de coalitions d'acteurs partenaires.

Il s'appuie également sur un benchmark ainsi que sur une note méthodologique (questionnaire en annexe). Ces éléments, couvrent des sujets allant du cadrage initial à la gouvernance. Ils ont permis d'orienter les réflexions et d'éclairer les choix liés à des projets concrets :

- À Vitrolles, l'aménagement du site culturel de la Fontblanche
- En Corse, *TerraAcqua*, Terre-Eau bassin versant Ascu-Moltifau avec l'association Arterra
- À Izmir, un projet de rafraîchissement du quartier d'Alsancak - parc et site d'exposition.
- À Nice, diverses possibilités dont l'aire marine protégée par et pour tous et un centre culturel Gare Sud

La démarche s'est inscrite en amont des élections locales françaises de mars 2026. Accompagnés par l'équipe projet d'AVITEM, les partenaires français ont proposé des « intentions » de projets qui pourraient être portés par plusieurs services (urbanisme, culture, environnement, vie associative...)

Au moment de la rédaction du présent livret, les Living labs présentés n'ont pas fait l'objet d'une validation politique définitive. Ils pourront, le cas échéant, contribuer à la préparation d'une candidature dans le cadre de l'appel à projets Territoires Cultivés 2 pour une suite des projets en 2027/2028.

A ○ Vers un Laboratoire de projets culture et transitions territoriales

Dans un monde bouleversé où les aléas, menaces et crises traversent les territoires, il importe de revoir les modes d'intervention sur et pour les territoires. Le « soft » avant /autant que « le hard ». Cette motivation suppose de nouvelles façons d'aborder l'aménagement et l'urbanisme. Par l'attention au déjà là, par le croisement de points de vue, par une approche « pas de côté » qui facilite la participation de tous. Le recours à des modalités alternatives artistiques et culturelles est un levier d'action (cf Livret 2). Certains actes artistiques s'élaborent en effet en dialogue avec leurs contextes. Leurs facultés à représenter, mobiliser des publics, va au-delà d'embellissement ou de l'animation urbaine. Ils font récit, ils font projet.

Les partenaires du programme « Territoires Cultivés » croient en ces leviers de transformation dans le champ des transitions des territoires et en la qualité d'un réseau d'expérimentations pour initier des actions concrètes.

Les forums et le symposium ont permis aux acteurs culturels et territoriaux de se rencontrer autour de ce rapprochement entre arts, territoires et transition. Il en résulte des approches contemporaines que l'on retrouve dans les livrets de « Territoires Cultivés » et dans le Manifeste des Villes Méditerranéennes de Culture et de Création.

Il en résulte également l'amorçage de Living labs, soit des intentions de projets de territoire visant à associer des démarches culturelles au plus près de sujets de transformation territoriale.

1. Ces démarches associées sont des programmes d'actions visant à faciliter les transitions et leur appropriation
2. Les Living labs s'envisagent comme des démonstrateurs pour entraîner le réflexe culturel dans les processus de changement

Dans un contexte de remise en question des modèles traditionnels de l'aménagement et de la planification, l'hypothèse des living lab est de participer à réintroduire un récit partagé, vivant, dans les processus de transformation des territoires. Les dynamiques culturelles aident ainsi à co-construire des visions communes de l'avenir d'un quartier, d'un paysage. Elles utilisent de moyens sensibles pour représenter ce qui ne se voit pas à l'oeil nu, traduire la complexité, ouvrir le dialogue notamment en faveur de la reconnexion des individus avec leurs milieux



B ○ Des Living-Labs pour concrétiser La démarche « Territoires Cultivés »

Les Living labs du réseau Territoires cultivés sont des propositions de projets pluriannuels qui s'articulent autour de projets d'aménagement et de culture.

Des actions culturelles accompagnent les différentes étapes du projet. Elles relaient notamment des dynamiques citoyennes, produisent de nouveaux imaginaires, enrichissent la programmation architecturale ou urbaine.

Pour le secteur de la création et de la culture, c'est l'occasion de faire émerger de nouveaux cadres de commande : des actes artistiques intégrés, des réalisations in situ, des créations participatives, etc.

- **Qu'est ce qu'un Living lab ?**

Le Living Lab est une méthode de recherche en innovation ouverte, axée sur le développement de solutions innovantes, où citoyens, habitants, usagers sont considérés comme des acteurs clés.

Le programme Living Lab du réseau Territoires cultivés ce sont des expérimentations territoriales qui s'inscrivent sur plusieurs années et incitent les acteurs à un travail en transversalité. Il vise à convier des démarches culturelles dans le fil de projets d'urbanisme et d'aménagement en vue de donner à voir de nouvelles méthodes de conception/ réalisation de projets (ingénieries et ingéniosités).

● Pourquoi faire ?

L'objectif est de favoriser l'émergence de récits partagés autour des projets et de mettre en place une programmation d'actions culturelles, participatives, créatives, thématisée autour des enjeux du projet (transition, alerte, mutation, etc.).

- Les actions culturelles visent à éclairer des sujets souvent techniques. Elles permettent de mobiliser les citoyens autour de représentations plus appropriables
- Elles impliquent toute la chaîne d'acteurs du projet mais aussi, les riverains, les associations, les agences techniques, les institutions, etc.)
- Cette programmation peut être proposée par un programmeur mandaté, une coalition d'acteurs locaux, par les services concernés. Elle doit être particulièrement attentive à s'articuler au projet, à l'irriguer (et inversement...)

Le programme Living lab concerne les différentes collectivités du réseau Territoires cultivés qui expérimentent en même temps l'intégration d'une démarche culturelle dans un projet de transformation. Il permet de constituer une communauté apprenante qui se réunit tout au long des expérimentations.

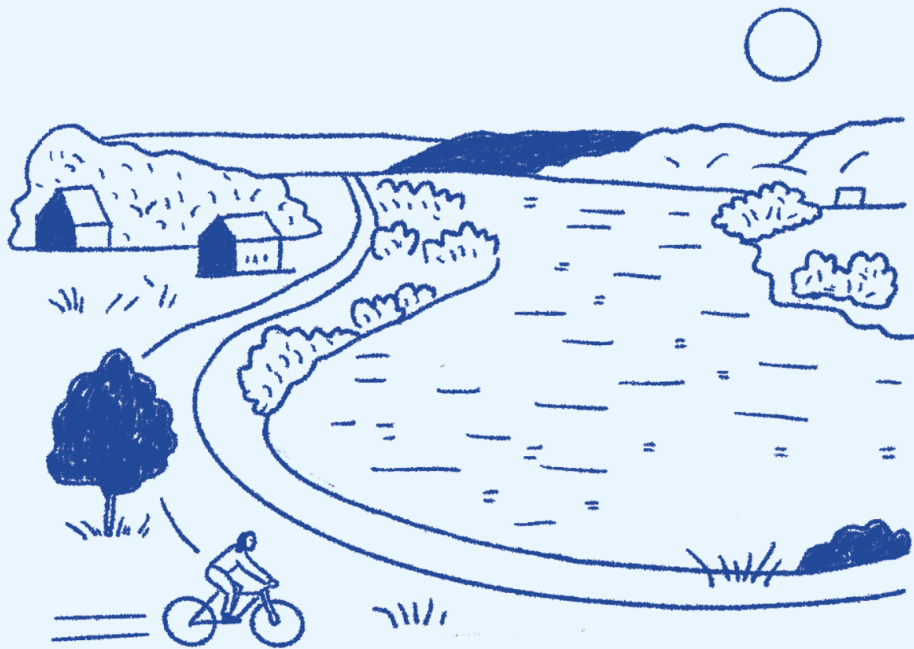
● Dans quelles conditions ?

Pour que cette rencontre entre approches culturelles et transitions territoriales produise des effets durables, elle suppose :

- un portage politique de la coopération entre services, pour dépasser les logiques sectorielles ;
- un système de valeur partagé (une charte) pour garantir la qualité du processus et de son atterrissage social et environnemental ;
- des compétences ensemble sachant faire le lien entre registres culturels et enjeux territoriaux.

PARTIE II

PROJETS D'EXPÉRIMENTATION DU RÉSEAU TERRITOIRES CULTIVÉS: PREMIÈRES INTENTIONS



NICE

→ L'aire marine protégée par et pour tous

Pour une animation culturelle et participative du label,
Ville de Nice

→ Gare Sud : une halle de la découverte et un centre culturel

Une vocation culturelle contemporaine pour un lieu patrimonial,
Ville de Nice

VITROLLES

→ Aménagement du site culturel de Fontblanche

Un espace de culture et de nature connecté à la ville,
Ville de Vitrolles

CORSE

→ TerraAcqua, Terre-Eau

Biodiversité et fertilisation croisée des savoirs
sur le bassin versant Ascu-Moltifau,
Association arterra - Laboratoriu Culturale

IZMIR

→ Rafraîchir le quartier Alsancak - parc et site d'exposition

Accompagnement culturel du concept zone verte
durable - rafraîchissement de l'espace public,
Direction de la branche méditerranéenne de l'Académie
de la municipalité métropolitaine d'Izmir

NICE

L'aire marine protégée par et pour tous

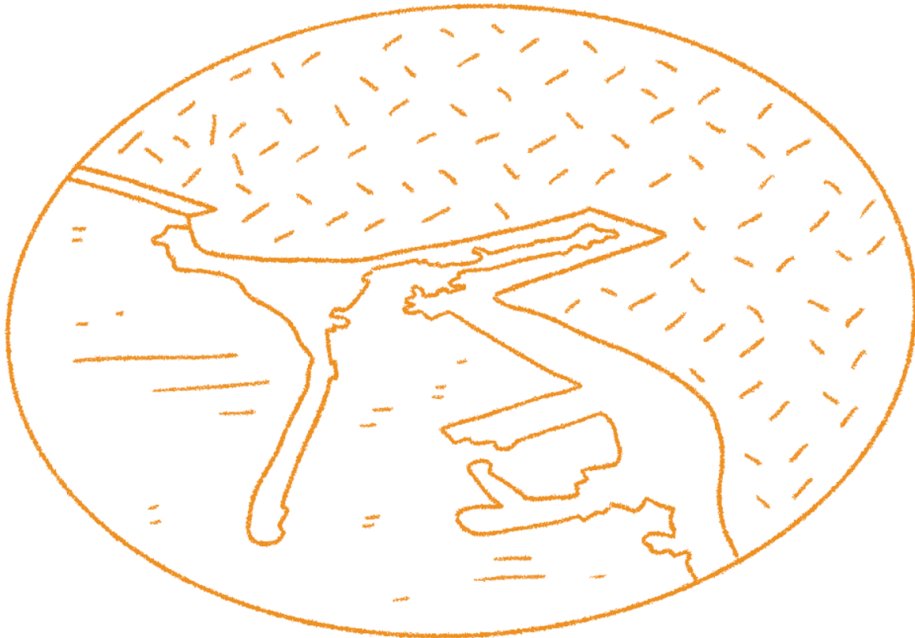
Pour une animation culturelle et participative du label

Par qui? Ville de Nice

Avec qui? Métropole Nice Côte-d'Azur, services de l'Etat (DDTM), acteurs locaux

Où? Baie des anges, Nice

Quand? À partir de 2026



- **Descriptif**

Nice devient la première ville de Méditerranée à se doter d'une aire marine protégée le long d'un littoral urbanisé (cosignature le 23 janvier 2026 de l'arrêté interpréfectoral de protection des habitats naturels marins au droit du littoral par la commune de Nice, le préfet de la région Provence-Alpes-Côte d'Azur, le préfet maritime de la Méditerranée et le préfet des Alpes-Maritimes)

Emblématiques de la cité niçoise, la baie des anges et le port de Nice agrègent des enjeux de protection environnementale et un écosystème d'acteurs, indissociables de la transformation du littoral azuréen. L'aire marine protégée est ainsi l'occasion d'échanger et de rendre lisible cet espace d'innovation territoriale et de porter avec les différentes parties prenantes, des solutions concrètes pour la protection marine.

Le Living lab vise à faire vivre collectivement la récente labellisation – au delà du dispositif réglementaire – à travers un programme d'actions et de manifestations et en rassemblant des acteurs majeurs et diversifiés : riverains, associations écologiques, acteurs culturels, pêcheurs, professionnels du tourisme, spécialistes de la formation, étudiants, etc.

Des rencontres régulières entre acteurs, des espaces de dialogue (besoins, solutions et attentes) par diverses expressions culturelles/ participatives permettent d'ancrer la protection de la mer dans la vie des quartiers : événements réguliers (festivals, portes ouvertes, conférences), supports multimédias (vidéos, réseaux sociaux, témoignages) pour partager largement les références et les bonnes pratiques,

Le living lab permet de prolonger la phase d'élaboration participative engagée par la ville notamment en poursuivant en réflexion et en actes de la démarche d'ateliers collectifs. Ces derniers ont en effet permis de faire émerger une vision commune

de la mer (pêcheurs, plaisanciers, restaurateurs, concessionnaires de plages, pratiquants d'activités nautiques, promeneurs, etc.)

- **Pilotage et coordination opération**

Ville de Nice

- **Partenaires à mobiliser**

- Collectivités territoriales (villes, métropole, département, région Sud)
- Associations de quartier (culture, communautés, art, citoyens)
- Établissements d'enseignement supérieur
- Acteurs plaisance/tourisme (milieu marin)
- Le MAMAC
- Office du tourisme
- Le conservatoire du Littoral
- L'institut Méditerranée de la biodiversité et l'Écologie marine
- Des instituts océanographiques méditerranéens
- ...

Autres partenaires :

- Associations la Mouette - Les Pointus de Nice et Collectif du port (La Mouette, ANAO, Bleu Gorgone)
- ASPTT Nice Côte d'Azur
- Del'ArT
- CDMM
- Culture et Loisirs du Port (A.C.L.P.)
- Port To Be #NICE
- Comité de Défense des Quartiers du Port et de l'Environnement
- Ecole ESRA

- Club Nautique
- Bibliothèques
- ...

- **Budget et financement**

Ville de Nice, collectivités et partenaires

- **Points d'attention**

Valoriser la dynamique participative initiée par la ville de Nice lors de la candidature est aujourd'hui l'occasion d'imaginer collectivement une série d'initiatives arts - sciences participatives, mais aussi des RV publics pour les riverains et les touristes. Cette dynamique permettrait de renforcer la capacité collective à prendre soin de la mer. Cette animation permanente doit être portée par la collectivité

- **Les prochains pas**

- Délibération par la ville de Nice pour animer le « label » AMP
- Réflexion sur la coordination, la gouvernance et la dynamique contributive
- Co-écriture avec les diverses parties prenantes un/des scénarios pour une programmation associée à la AMP
- Constitution d'une entité (Groupe de travail ou comité) porteuse de projets culturels de protection marine

Références inspirantes

- **Mar Menor, reconnaissance de personnalité juridique**

Pourquoi ? C'est la première fois en Europe, qu'un écosystème naturel obtient le statut de personnalité juridique, adopte le 30 septembre 2022

La loi reconnaît la personnalité juridique de la lagune Mar Menor (en Espagne) en tant que « sujet indissociablement biologique, environnemental, culturel et spirituel »

Cette lagune a souffert de la pollution provoquée par l'agriculture intensive, à plusieurs reprises des centaines de poissons sont morts de manque d'oxygène

Comment ? Suite à « la disparition de 85% de la flore, et en 2019 et 2021 par le suicide d'espèces de la faune maritime qui, à la tonne, se sont échouées sur les rivages de la lagune » (Eduardo Salazar) - une mobilisation citoyenne a fait circuler une pétition et a mener jusqu'à l'adoption d'un loi

Qui ? La plus grande lagune côtière de la Méditerranée espagnole / une des plus grandes de la Méditerranée occidentale, collée à la mer

Une mobilisation citoyenne - Teresa Vicente, professeure de philosophie, à l'origine d'une pétition (+ d'un demi-million de signataires) et Eduardo Salazar, avocat, professeur de droit public, représentant devant des tribunaux l'entité juridique Mar Menor

Où? Sud de l'Espagne (superficie de 135 km²)

Contact/liens <https://www.wildlegal.eu/post/decryptage-mar-menor-la-lagune-espagnole-et-ses-nouveaux-droits>

<https://www.iea-nantes.fr/fr/actualites/lagune-mar-menor>

- **Plan de paysage sous-marin
du Parc national des Calanques**

Pourquoi? Démarche novatrice pour développer et diffuser la connaissance des paysages sous-marins

Plan de paysage qui porte l'enjeu de la diffusion des connaissances au public via des actions culturelles

Comment? Plan de paysage sous-marin commandé par le parc national des Calanques

Étude pluridisciplinaire : paysagistes, océanographes, historiens, pratiquants de la mer

Des objectifs stratégiques (proposer une vision globale des paysages sous-marins et de leurs enjeux pour faciliter l'action publique); des objectifs opérationnels (aider la préservation des paysages sous-marins et de leur biodiversité); des objectifs pédagogiques (augmenter et diffuser les connaissances sur le sujet, servir de passerelle entre les scientifiques et les pratiquants de la mer)

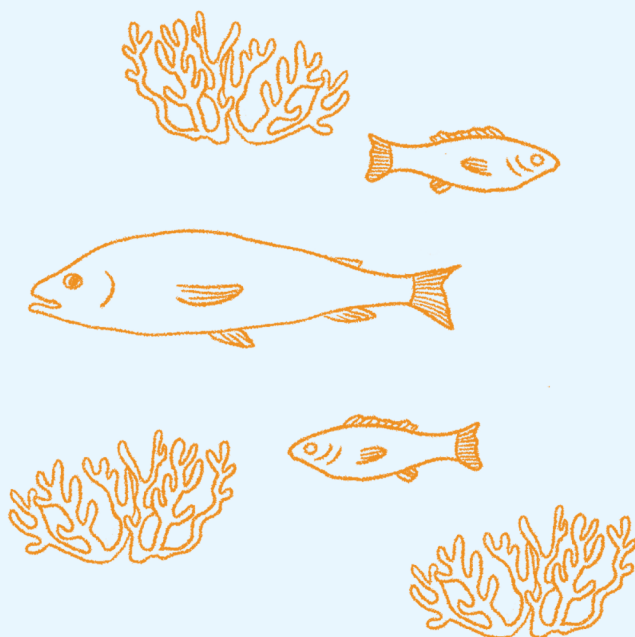
Actions de médiation autour des paysages sous-marins: développement d'outils de médiation destinés aux acteurs et au grand public; création de lieux d'accueil du public permanents; élaboration d'une programmation événementielle pour mobiliser et mettre en valeur les artistes et les connaissances des paysages sous-marins

Qui ? Le Parc national des Calanques, Atelier colocopaysagistes, Andromède océanologie, Pierre David et Gilles Clément

Quand ? 2019

Où ? Zone sous-marine du parc national des calanques

Contact/liens https://www.calanques-parcnational.fr/sites/calanques-parcnational.fr/files/pncal_ppsm_janvier_2023.pdf



- **Guide méthodologique du conservatoire du littoral sur le paysage**

Pourquoi ? Guide méthodologique qui aborde la dimension sensible de l'approche des paysages

Souligne le potentiel d'échanges autour des paysages et de médiation

Comment ? Guide méthodologique qui offre des clés d'analyse des paysages et des manières de travailler des projets sur le littoral

L'arpentage, la contemplation et le dessin pour appréhender les paysages

Le paysage est présenté comme une entrée sensible qui permet les échanges avec le public : la sensibilisation peut passer par les garde-côtes, des actions ou oeuvres artistiques, des échanges avec des médiateurs en arpentage

Qui ? Le Conservatoire du littoral, réalisation : Alain Freytet, paysagiste d.p.l.g.

Quand ? 2019

Où ? Le littoral en France

Contact/liens file:///C:/Users/33768/Downloads/Guide-paysage-PDF.pdf

<https://www.conservatoire-du-littoral.fr/41-paysages.htm>

● Aires marines éducatives

Pourquoi ? Implication du public scolaire dans le soin aux écosystèmes littoraux - Une aire éducative est un petit territoire naturel géré de manière participative par les élèves d'une école, d'un collège ou d'un lycée

Programme encadré par l'OFB et qui se décline aussi pour des milieux non littoraux

Comment ? Programme Aires Éducatives Littorales permet de rendre une école responsable d'une petite portion du littoral : il est accompagné par des animateurs biodiversité pour apprendre à en prendre soin

Former les plus jeunes à l'éco-citoyenneté et au développement durable

Reconnecter les élèves à la nature et à leur territoire

Favoriser le dialogue entre les élèves, les acteurs de la mer (usagers, acteurs économiques), et les gestionnaires d'espaces naturels...

Qui ? Écoles du primaire au lycée (la première était une école primaire en Polynésie française)

L'Office Français de la Biodiversité (OFB)

Quand ? 2014-2015

Le concept des aires éducatives est né en 2012, aux Marquises (Polynésie Française)

Où ? En France et en territoires français

Contact/liens <https://www.ofb.gouv.fr/les-aires-marines-educatives>
aireseducatives@ofb.gouv.fr

NICE

Une halle de la découverte, centre culturel dans Le cadre du projet Gare Sud

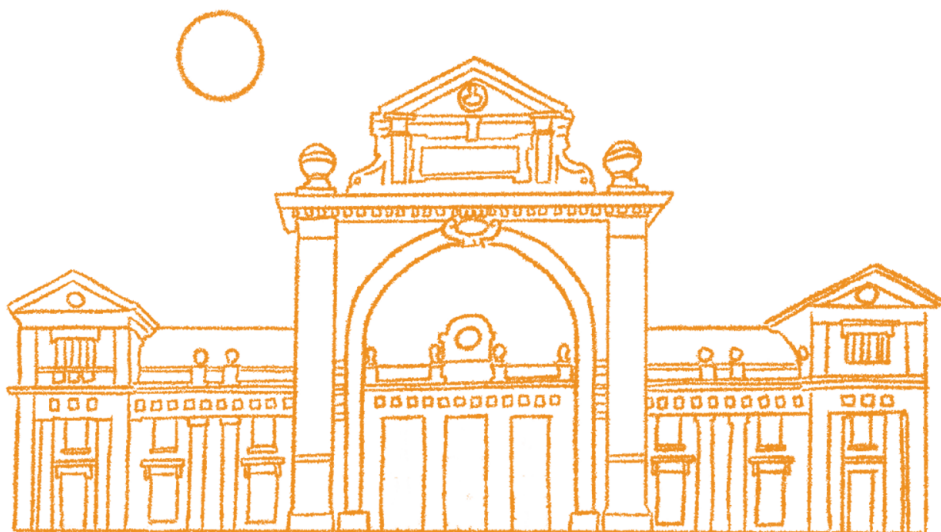
Une vocation culturelle contemporaine pour un lieu patrimonial

Par qui? Ville de Nice

Avec qui? Métropole Nice Côte d'Azur, acteurs culturels, SNCF

Où? Nice

Quand? Définition en cours



- **Descriptif**

La Gare du Sud, ancienne gare terminus des Chemins de Fer de Provence est un bâtiment classé (inauguré en 1892). Il a été récemment récupéré par la Ville après l'abandon du concept de halle gourmande. **Le prochain projet pourrait s'articuler autour d'une place centrale, espace d'exposition ; des espaces documentaires ; ludothèque, fablab, une cuisine pédagogique.**

Située en cœur de ville, dans un quartier populaire et vivant, la Gare sud abrite déjà une bibliothèque et dans un souci de mixité culturelle et sociale. Le living lab pourrait aider à la définition du projet autour des croisements culture - écologie - Méditerranée

- **Un living lab pourquoi ?**

- **pour définir de façon ouverte et partenariale** la programmation d'un pôle méditerranéen culturel et écologique, à la croisée des influences locales et internationales
- **pour envisager le projet culturel dans le sens « culture et transitions »**, associant expressions culturelles, ingénierie territoriale innovante, transition écologique, implication citoyenne et rayonnement euro-méditerranéen

- **Pilotage et coordination opération**

Ville de Nice

- **Partenaires à mobiliser**

- acteurs publics, acteurs culturels, architectes, urbanistes et associations locales.
- institutions culturelles comme le MAMAC, le 109 etc.
- centres associatifs
- Ecole de Condé
- ...

- **Budget et financement**

Définition en cours

- **Calendrier et timeline**

Définition en cours

- **Points d'attention**

Le récit et la définition culturelle et scientifique que le centre culturel souhaite porter, sont constitutifs de son ambition. L'équilibre avec les acteurs culturels, les porteurs de projets du territoire, la dimension transdisciplinaire suppose une phase préalable d'intelligence collective et de montage partenarial à différentes échelles.

- **Les prochains pas**

- Constituer un groupe de pilotage et diverses consultations
- Actualiser la feuille de route en précisant les étapes et le montage
- Envisager des phases de préfiguration



Références inspirantes

- La Condition Publique, Roubaix

Pourquoi ? Réhabilitation d'une friche industrielle du début du XX^e siècle

Transformation en « manufacture culturelle » : lieu vivant et hybride

Comment ? Un chantier de réhabilitation d'un entrepôt - de 10 000 m² - ancien site de conditionnement de textile remplacé par une entreprise de transports pendant la désindustrialisation

Mise en place d'un tiers lieu culturel et créatif : espace de diffusion artistique, d'événements festifs et de recherche

Une programmation pluridisciplinaire : expositions, concerts, ateliers, événements publics

Qui ? Construction : Albert Bouvy

Réhabilitation : Patrick Bouchain, sous la maîtrise d'oeuvre de la SEM Ville Renouvelée

Quand ? 1902 : construction du bâtiment

2004 : réhabilitation - reconversion culturelle

Où ? Place Faidherbe, Roubaix (Hauts de France)

Contact/liens <https://laconditionpublique.com/>
info@laconditionpublique.com

● Les Ateliers des Capucins, Brest

Pourquoi ? Sa position centrale a questionné le mode de fonctionnement de la ville

Reconversion maximale du patrimoine industriel existant

Intègre le premier grand quartier durable urbain (grande mixité, lieux urbains considérant usages, climat, vents, entièrement piéton, ...)

Ancrés dans l'histoire de la ville : Grande Halle de construction navale et luttes syndicales

Comment ? Réhabilitation patrimoniale : reconversion d'anciens ateliers industriels en grand équipement culturel.

Culture comme moteur : programmation artistique et événements attirant habitants et visiteurs.

Espace collectif : grande nef utilisée comme place publique couverte.

Mixité de la programmation et des publics (intergénérationnelle, famille, tourisme, innovation, culture, commerce...)

Connexion urbaine : lien renforcé avec la ville via le Téléphérique de Brest

Qui ? Bruno Fortin - Atelier de l'île, Brest métropole, l'État, la Marine, la région, le département et la caisse des dépôts

Quand ? 2005

Où ? Plateau des Capucins, Brest

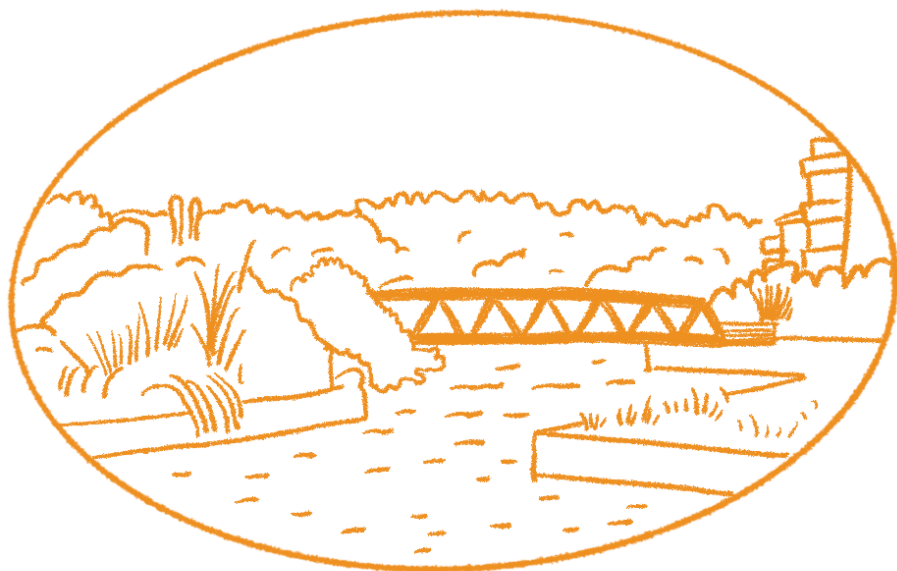
Contact/liens <https://www.ateliersdescapucins.fr/fr>

VITROLLES

Aménagement du site culturel de Fontblanche

Un espace de culture et de nature connecté à la Ville

- Par qui?** Ville de Vitrolles
- Avec qui?** Métropole Aix marseille, collectivités territoriales, associations occupantes
- Où?** Vitrolles, site du domaine de Fontblanche
- Quand?** Définition en cours



● Descriptif

Redonner au Domaine de Fontblanche (ancien Domaine viticole du XIX^e siècle) une vocation culturelle contemporaine, tel est le projet porté par la ville de Vitrolles. Le projet pour ce site est de devenir emblématique d'engagements portés depuis de nombreuses années par la municipalité.

L'enjeu de requalification architecturale et paysagère du parc vise à affirmer une pôle d'attraction multifonctionnel, mieux connecté à la ville centre. Le projet vise à mixer une dimension culturelle déjà établie et une approche environnementale affirmée de valorisation de son patrimoine naturel : requalification des espaces culturels (hameau des associations, place des théâtres, espace billetterie pour les festivals, ...) et des espaces naturels (espaces piétons, jardin d'antan, prairies...)

L'objectif du projet du Domaine est de créer un lieu de convivialité, ouvert à tous, et capable de répondre à une multitude d'usages tout le long de l'année.

Un plan guide et trois carnets sur le projet (« Connaissance du site », « Recherche d'un fil conducteur » et « Projet d'un parc unifié et harmonieux ») ont été réalisés par le groupement d'architecte et paysagiste mandaté entre 2024 et 2025 (AC Paysage et MM Architectes)

L'implication des différents acteurs concernés est un des principes fondateurs du projet

Les dynamiques créatives portées par les acteurs culturels (théâtre de Fontblanche, festivals et événements accueillis) et les associations présentes sur le Domaine (Charlie Free, Compagnie Evohé) sont sollicitées pour co construire le programme.

Les citoyens, les acteurs sociaux (maisons relais, maisons de quartier...) et environnementaux sont associés à la démarche.

Ce travail collectif entre la Ville, les acteurs du territoire et les habitants vise à faire de ce projet un projet « d'école territoire »

- **Maîtrise d'ouvrage, pilotage et coordination opération**

Ville de Vitrolles - Projet porté par trois Directions: Direction Environnement et aménagement du paysage, Direction de l'Aménagement et Direction de la Culture et du Patrimoine, en concertation avec la Direction de la Vie associative

- **Partenaires à mobiliser**

- Associations occupantes ou utilisatrices du lieu (Direction de la culture /pôle programmation municipale du spectacle vivant, Charlie Free, Compagnie Evohé, Ecole Municipale d Arts Plastiques, Librairie Quartiers Libres...)
- Habitants
- Entreprises implantées à Vitrolles
- Acteurs sociaux et environnementaux
- Les acteurs culturels déjà présents sur le site, les partenaires culturels régionaux impliqués aux côtés de la Ville (CIAM, BIAC, Preljocaj, Cité des Arts de la Rue, Mucem, INSEAMM...) et d'autres acteurs culturels associés au fil du projet.

- **Budget et financement**

Montage en cours de définition

- **Calendrier et timeline**

Les premières phases de travaux sont prévues pour 2027 à la suite de phases de travail participatif avec les habitants et différents utilisateurs



- **Points d'attention**

Le projet porte une ambition participative forte. La méthodologie d'implication des différents acteurs dans le processus est une phase en tant que telle. Elle peut repousser le calendrier initial

- **Les prochains pas**

- Constitution d'une gouvernance du projet
- Définition de méthodes consultatives auprès de la population
- Identification des partenaires et des financements
- Etape de préfiguration à travers une programmation mixant activités culturelles, pédagogiques et environnementales

VITROLLES

Références inspirantes

- **Parckfarm, Bruxelles**

Pourquoi ? Un parc co-conçu et co-géré par les riverains
Une démarche expérimentale qui s'est pérennisée

Comment ? Dans le cadre de Parckdesign, une biennale dédiée à l'expérimentation d'aménagements en espaces publics, une friche ferroviaire est proposée comme cadre d'expérimentation de 3ha pour préfigurer un futur parc de 20ha

Implication du réseau des habitants et associations très actives dans le quartier : potager géré par des habitants, un pigeonnier par un SDF et un élevage de poulets initié par un voisin

Co-conception des espaces et animations culturelles

Camionnette qui se transforme en atelier, cuisine, cinéma ; four à pizza en terre ; serre revisitée en lieu de rencontres ; scène de concert ; etc.

Qui ? TAKTYK & Alive Architecture

Les habitants des quartiers alentours

Quand ? 2014-2015

Où ? Bruxelles, Belgique

Contact/liens <https://landezine.com/parckdesign-by-taktyk-and-alive-architecture/>

info@alivearchitecture.eu

- **Floating University, Berlin**

Pourquoi ? Une démarche partenariale entre architectes, artistes et étudiants pour repenser l'espace de l'ancien aéroport et penser les transitions urbaines

Comment ? Ouvert en 2018 sur un bassin de rétention des eaux de pluie de l'ancien aéroport Tempelhof

Un terrain de 22 500 m² appartenant à la ville

Un référendum en 2014 a voté contre un projet immobilier

Un laboratoire in-situ sur les enjeux écologiques d'un territoire situé sur une zone humide

École de terrain, sciences participatives, performances, etc.

Lieu de réflexion sur les stratégies de production spatiale

Qui ? Raumlaborberlin, collectif d'architectes et de designers

Quand ? 2018

Où ? Berlin, ancien aéroport Tempelhof

Contact/liens <https://raumlabor.net/floating-university-berlin-book/>
info@raumlabor-berlin.de

CORSE

TerraAcqua, Terre-Eau

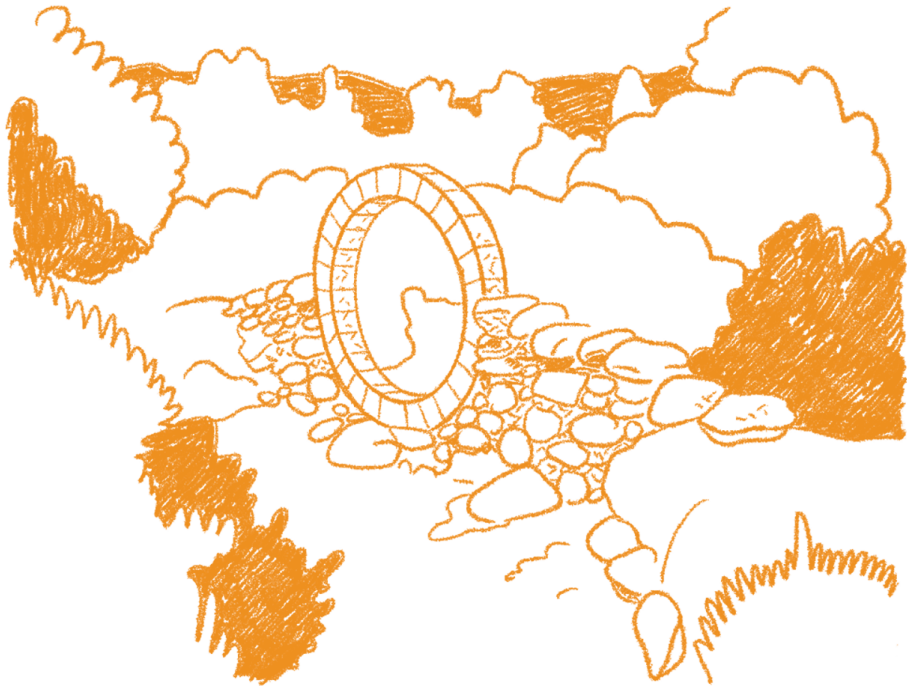
Biodiversité et fertilisation croisée des savoirs
sur le bassin versant Ascu-Moltifau

Par qui? Association arterra - Laboratoriu Culturale

Avec qui? Collectivité de Corse, commune
PnrC et partenaires

Où? Moltifau, Corse

Quand? À partir de 2026



- **Descriptif**

TerraAcqua est à la fois un dispositif d'innovation territoriale, un moteur culturel et un outil artistique d'expérimentations paysagères pour accompagner le Plan de paysage Ascu-Moltifau.

Expérimenté par arterra - Laboratoriu Culturale, il vise à déployer de nouveaux modèles d'interventions ménageant les paysages et les écosystèmes, à la croisée des arts, des sciences et des savoirs vernaculaires. Une attention toute particulière est portée au sol, base de tous les devenirs terrestres,

Le Living lab est l'occasion d'inscrire les pratiques culturelles et participatives au cœur des enjeux sociaux-écologiques contemporains (érosion des sols et de la biodiversité, dérèglements climatiques et fractures sociales...). Parmi les projets par exemple, la réhabilitation de 2 sources situées sur des sentiers de transhumance en moyenne montagne avec le concours des populations et des associations locales. Les sources l'ochju de i Peduli et Acqua di Casamazzari, ont toutes deux pour objet de conjurer les sorts du dérèglement climatique en produisant des mises en œuvre à l'origine de récits fabuleux.

Ce laboratoire préfigure ce que pourrait être la régénération d'une culture commune. Il incarne la convergence entre écologie et culture « régénérative » dans un esprit de gouvernance participative qui s'inscrit pleinement dans la philosophie de l'attention au paysage portée par l'association arterra.

- **Pilotage et coordination opération**

Le projet est porté par l'association arterra - Laboratoriu Culturale qui bénéficie du soutien de la Collectivité de Corse.

● Partenaires

Le *Living Lab TerraAcqua* s'inscrit dans le sillon de la gouvernance quadripartite établie par la convention du **Plan de paysage biodiversité Ascu-Moltifau** (PnrC, Ascu, Moltifau, arterra).

Avec le Parc Naturel Régional Corse *PnrC Parcu di Corsica* et des communes d'*Ascu* et *Moltifau*, en lien avec les services *Patrimoine naturel et culturel et Valorisation des territoires* de la Collectivité de Corse.

Le travail mené autour du **Plan de paysage Biodiversité (PPB)**, porté conjointement par le **PnrC** et arterra (secteur Ascu-Moltifau), s'appuie sur un **comité technique** réunissant les associations locales et plusieurs institutions (OFB, ONF, ODARC, OEC...) ainsi que la participation du **collège de Moltifau**.

Partenaires recherche et technique: (hydrogéologues de l'université de Corse) et FFPPS (Fédération Française des Professionnels de la Pierre Sèche) et le collectif corse, E Chjole di Corsica,

● Budget et financement

- Le Laboratoriu culturale est un financement de la collectivité Corse (Plafond de l'aide: 40000 € et taux d'intervention maximum: 60% des dépenses de fonctionnement hors contribution volontaire et apport en nature)
- Développement de partenariats
- Mise à disposition de locaux

● Calendrier / timeline

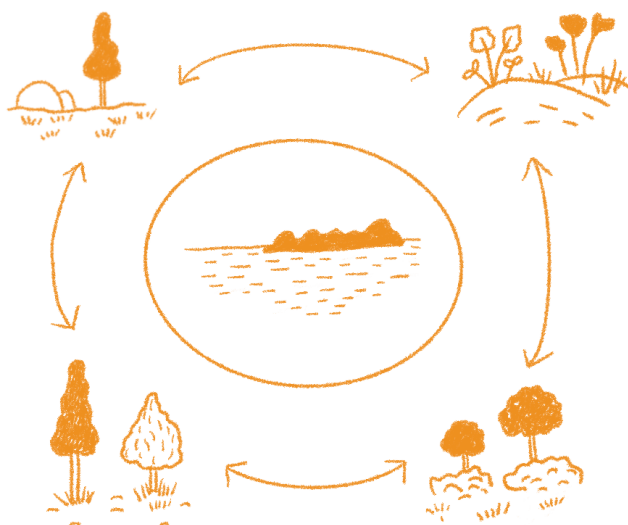
En cours

- **Points d'attention**

Au-delà du récit, de la transmission, le Living lab doit permettre de travailler l'atterrissage opérationnel en vue de s'inscrire dans le fil de mise en oeuvre du Plan paysage et biodiversité: au titre d'actions, de méthodes et d'implication des habitants et acteurs locaux

- **Les prochains pas**

- Élaborer une feuille de route croisée pour affiner les objectifs de démonstrateur d'innovation territoriale.
- Développer une interaction plus affirmée avec la mise en œuvre du Plan de paysage et biodiversité: la transposition de la démarche culturelle dans un programme d'actions (résidences, programmation publique, événements, ateliers...)
- Identifier un comité de pilotage et un budget de préfiguration



CORSE

Références inspirantes

- Plan de paysage du Grand Chambord

Pourquoi ? Un plan de paysage co-construit avec les acteurs et les habitants du territoire

Comment ? Une co-construction du diagnostic en plusieurs étapes sur un an :

- Entretiens avec tous les élus du territoire
- Lectures paysagères en parcourant le territoire : 7 parcours suivis par une soixantaine de participants pour traiter plusieurs problématiques
- Des stands de concertation pour informer et communiquer sur la démarche, mais aussi récolter des perceptions et faire émerger des sujets communs avec les habitants
- Des ateliers de travail avec les techniciens de la communauté de communes pour avoir leur regard technique
- Un atelier avec un groupe d'agriculteurs

Qui ? Communauté de communes du grand Chambord
Bureau d'étude Caudex

Quand ? Juillet 2023 - printemps 2025

Où ? Communauté de communes du Grand Chambord

Contact/liens https://www.grandchambord.fr/wp-content/uploads/2024/12/Diagnostic-Plan-Paysage_habitants.pdf
planpaysage@grandchambord.fr

- **Sur le sentier des Lauzes**

Pourquoi ? Activation artistique d'un sentier de randonnée
Développement d'une culture du paysage grâce à une programmation artistique et culturelle ambitieuse, en lien avec l'atelier-refuge où se déroulent des résidences artistiques

Comment ? Association Sur le sentier des Lauzes est chargée de mettre en place le projet de parcours artistique par le PNR du Mont d'Ardèche et les partenaires publics

Parcours de randonnée accueille des oeuvres pour exprimer le paysage

Ancien bâtiment de ferme « L'échappée » accueille des « chercheurs en paysage » en résidence (jardiniers, cinéastes, danseurs, plasticiens, écrivains...) pour développer une culture du paysage

Une programmation culturelle avec des ateliers publics, des chantiers-formation ou encore des représentations chez l'habitant

Qui ? Association Sur le sentier des Lauzes
PNR du Mont d'Ardèche

DRAC, Région Auvergne-Rhône-Alpes,
Département de l'Ardèche, Communauté de
Communes du Pays Beaume-Drobie, Mairie de
Beaumont, Pays de L'Ardèche Méridionale

Quand ? Toute l'année

Où ? Saint-Mélany

Contact/liens <https://surlesentierdeslauzes.fr/>
bonjourleslauzes@gmail.com

- **Association Riwaq (Palestine) - préservation de la mémoire collective en zone rurale**

Pourquoi ? La diffusion de savoirs vernaculaires (architecture, ingénierie, etc.) dans tous leurs projets pour préserver les traditions menacées par la modernisation et les technologies contemporaines.

De la création d'emploi pour les groupes marginalisés par la restauration en zones rurales pour répondre à un besoin urgent de centres communautaires et culturels.

Comment ? Qalandiya International, une biennale d'art contemporain sur les traces d'un ancien aéroport et du checkpoint homonyme ; des résidences artistiques dans les territoires occupés

Conservation de patrimoine culturel - un registre, des archives, des sentiers du patrimoine :

- le Registre des bâtiments historiques entre 1994-2007 a abouti à la publication de l'histoire détaillée, des cartes et des photos d'environ 420 villages dans

16 districts de Cisjordanie, Jérusalem et Gaza

- le projet de réhabilitation de 50 villages, suite à un travail d'expérimentations dans la sauvegarde du patrimoine en Palestine, en tant qu'outil de développement socio-économique et politique

Qui ? Une ONG - qui travaille avec des étudiants, architectes, archéologues, et historiens

Quand ? Depuis 1991

Où ? Des projets en Palestine : en Territoires occupés (Cisjordanie et Jérusalem) et à Gaza
Projet de réhabilitation de 50 villages en zone rurale

Contact/lien info@riwaq.org

<https://biennialfoundation.org/biennials/qalandiya-international-palestine-2/>

<https://riwaq.org/>



IZMIR

Rafrâichir Le quartier Alsancak - parc et site d'exposition

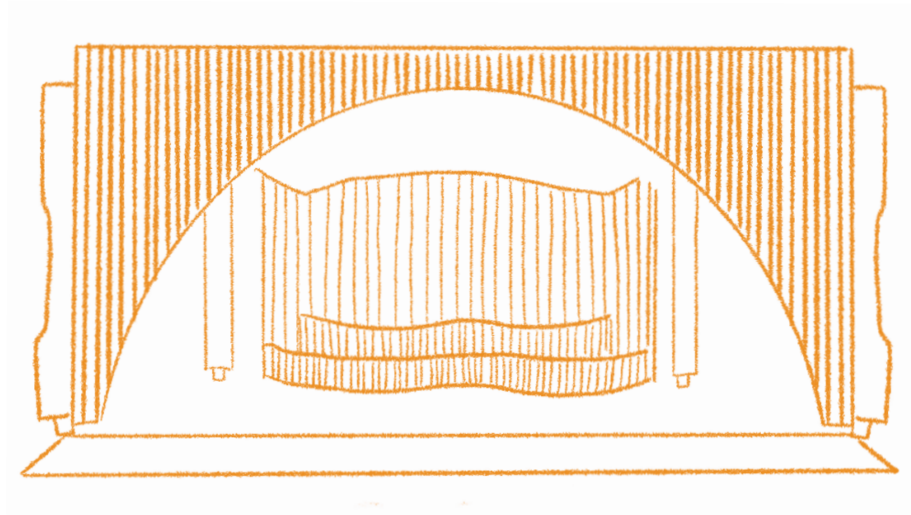
Accompagnement culturel du concept zone verte
durable - rafraîchissement de l'espace public

Par qui? La direction de la branche méditerranéenne de l'Académie de la municipalité métropolitaine d'Izmir

Avec qui? La direction de l'esthétique urbaine et de l'urbanisme, avec le bureau Active Citizen Izmir de l'Agence de planification d'Izmir (IZPA)

Où? Le quartier Alsancak

Quand? À partir de 2026 (en parallèle du programme Re-value depuis 2022)



● Descriptif

En parallèle du projet Re-Value, le quartier d'Alsancak a été choisi comme lieu idéal pour mettre en œuvre le concept de zone verte durable (SGZ). Le projet vise à répondre à ces problèmes en proposant des infrastructures vertes et des solutions fondées sur la nature, développées à l'aide de méthodes participatives.

Lieu clé de la ville où se déroulent les grands événements et manifestations, Alsancak est densément peuplée (activités résidentielles, commerciales et récréatives). Il fait l'objet d'une approche de planification participative. Le living lab vise à prolonger l'action à travers deux projets démonstrateurs dans le quartier :

1 - La réactivation publique du Tirtıl (Chenille)

Mobilier urbain/ unité d'exposition, face au terminal ferry par des activités culturelles et artistiques. Cet espace est devenu inactif en raison des conditions climatiques, de détériorations physiques et de perte de sa fonction.

Comment ?

- par des interventions micro-architecturales résilientes au climat (revêtements verts, jardins pluviaux, abris pour pollinisateurs...)
- l'installation de structures flexibles offrant une capacité d'exposition accrue,
- une meilleure visibilité dans l'espace public

2 - le Parc du Professeur Dr. Adnan Oğuz Akyarlı

Situé le long de l'axe piétonnier Kıbrıs Şehitleri, le plus fréquenté de la ville, le parc manque d'ombrage.

L'accroissement des températures jusqu'à 41,5 °C (juillet 2024) et le confort spatial limité invite à repenser l'aménagement et la recomposition de cet espace urbain

Comment?

- par des éléments micro-architecturaux fournissant de l'ombre et du frais (revêtement végétal, collecte d'eau de pluie...)
- par des assises et aires de repos qui encouragent les interactions sociales,
- par une configuration spatiale flexible permettant des activités temporaires

● **Pilotage et coordination opération**

Le projet Living Lab sera géré par la Direction de la branche méditerranéenne de l'Académie de la municipalité métropolitaine d'Izmir. Cogestion : Direction de l'esthétique urbaine et de l'urbanisme.

Dans le cadre du projet, un soutien sera apporté par le bureau Active Citizen İzmir de l'Agence de planification d'Izmir (İZPA), qui met en place des mécanismes de participation active et diversifiée entre les autorités locales et les citoyens.

Un modèle de gouvernance basé sur la collaboration avec les facultés de design des universités et les pôles de design indépendants opérant dans la ville sera mis en place.

● **Partenaires à mobiliser**

1. Collectivités locales et organismes publics (Municipalité métropolitaine d'Izmir et municipalités de district, entreprises affiliées à la municipalité)
2. Acteurs économiques et associations
3. Artistes et designers (Mediterranean Academy Design Group et pôles créatifs et innovants et communautés de design,

Facultés des beaux-arts, du design, de l'architecture et de l'urbanisme des universités d'Izmir)

4. Acteurs culturels et artistiques :
Opérateurs culturels et initiatives artistiques, galeries, centres culturels et lieux événementiels indépendants, l'Institut français, Institut culturel italien, etc.)

- **Cadre de financement**

- Municipalité Métropolitaine d'Izmir
- Partenariats locaux

- **Points d'attention**

Le projet s'inscrit dans un programme engagé depuis 2022. Le living lab permet de prolonger en actes les projections en cours. Il convient d'affirmer une ambition culturelle, pas seulement en termes d'activité mais aussi comme levier de transition (sensibilisation, préfiguration...). La culture est un moyen de développer une responsabilité partagée de la résilience.

- **Les prochains pas**

- Identification des parties prenantes et des acteurs artistiques et culturels ; partage de leurs besoins et discussion des idées/propositions
- Transformation des idées en plans d'action concrets
- Préfiguration de mise en œuvre du projet conformément aux activités prévues

Références inspirantes

- The Baumschule Kulturforum, Berlin

Pourquoi ? Installation artistique et horticole gratuite et accessible à tous

Composée au total de près de 200 arbres, sélectionnés parmi des espèces adaptées au climat urbain

Contribuant à la revitalisation, à la mise en valeur et au développement de cet espace public

Comment ? Ces oasis de verdure apportent une ombre bienvenue dans cette zone autrement dépourvue de couverture végétale et constituent un habitat pour les insectes et les oiseaux

un programme varié d'événements visant à susciter une réflexion sur la transformation des espaces urbains à l'heure du changement climatique et à présenter des visions d'un forum culturel vert pour l'avenir.

Qui ? Atelier Le Balto, Fanny Brandauer, Klaus Biessenbach, Holger Lindmüller

Quand ? 2023

Où ? Berlin's Kulturforum

Contact/liens <https://divisare.com/projects/512922-atelier-le-balto-fritz-brunier-hiepler-brunier-baumschule-kulturforum>
<https://www.lebalto-leblog.eu/auf-dem-dach/>

● Woonerf Streets & Oasis Schoolyard

Pourquoi ? Lutter contre les îlots de chaleur

Réduire la présence des voitures en ville

Une ville adaptée aux enfants

Créer des corridors verts

Restaurer la perméabilité des espaces souvent fortement genrés et dépourvus de vitalité collective, les biens communs urbains

Comment ? Une première étude technique portant sur les flux de circulation, les modes de transport non motorisés, le stationnement et les besoins.

Une deuxième phase de consultation auprès des habitants, des enfants, des parents et des acteurs locaux.

Des ateliers participatifs visant à concevoir, en collaboration avec les usagers concernés, les futures rues scolaires, les « woonerf » et les cours d'école,

Des chantiers ouverts et festifs pour accompagner la transition

Qui ? Villes, CAUE (Conseil d'Architecture, d'Urbanisme et de l'Environnement)

Quand ? Depuis longtemps, mais de plus en plus pertinent

Où ? Europe occidentale (Pays Bas, Belgique, France)

Contact/lien <https://www.observatoire-oasis.fr/>

<https://www.ruecommune.com/guide>

PARTIE III - CONCLUSION

VERS UNE 2^e PHASE OPÉRATIONNELLE



La première phase du projet « Territoires Cultivés » coordonné par l'AVITEM, s'est déployée dans le cadre du programme de coopération décentralisée « Clé en main » (octobre 2023 - octobre 2025) du ministère de l'Europe et des Affaires Etrangères (DCTCIV-MEAE).

À travers l'organisation des trois forums ouverts (Nice, Vitrolles, Corse), d'un Symposium international à Izmir et la signature du Manifeste des Villes Méditerranéennes de Culture et d'Écologie, la première phase a permis de structurer le socle d'une communauté apprenante euro-méditerranéenne associant élus et services des collectivités.

Cette première phase a fait émerger une vision partagée à l'échelle euro-méditerranéenne en vue d'expérimenter de nouvelles formes de dialogue entre politiques culturelles, aménagement et politiques de transition.

- **Des laboratoires in situ**

Dans la continuité de cette dynamique, et en s'appuyant sur les propositions de Living labs, une candidature phase 2 au programme « Clé en main » vise à engager le pas vers l'opérationnalité. Il s'agit en effet de réaliser des projets-prototypes articulant culture, aménagement et environnement, conçus comme des démonstrateurs à haute valeur ajoutée.

Menés en simultanément, ces Living labs ont vocation à expérimenter dans plusieurs collectivités de Méditerranée des méthodes transférables : échanges de pratiques par des expériences de terrain, production de connaissances et d'outils pour placer la culture comme réflexe dans la conduite des projets de transformation territoriale.

Comme évoqué dans le Livret 2 (La culture comme ingénierie territoriale) des démarches culturelles associées dès le lancement

d'un projet d'aménagement facilitent le dialogue, l'appropriation et l'implication de tous-tes. Par ses actes, ses récits, elle contribue à une meilleure compréhension des enjeux et fédère solidement les parties prenantes – institutions publiques, acteurs culturels, scientifiques, associations, usagers et habitants.

- **La coopération culture territoires et transitions**

Dans cette perspective, une deuxième phase 2 de candidature s'inscrit pleinement dans les priorités de la coopération décentralisée portée par le Ministère de l'Europe et des Affaires étrangères. Elle s'appuiera sur le cadre partenarial structuré par l'AVITEM lors de la première phase, et répondra aux attendus de l'appel à projets « Clé en main » 2026 de la DCTCIV, en articulant étroitement innovation territoriale, coopération internationale et production de communs.

Elle vise un horizon opérationnel à l'échelle 2027-2028, avec une attention particulière portée à la robustesse des dispositifs : structuration des gouvernances locales et multi-acteurs, articulation avec les calendriers d'aménagement, consolidation des modèles économiques, mise en place de dispositifs de suivi et d'évaluation partagés. Dans un contexte institutionnel évolutif, la participation des partenaires fera l'objet d'une consultation et d'une validation des exécutifs locaux.

Au-delà de la mise en œuvre des projets, cette seconde phase porte l'ambition stratégique : positionner Territoires Cultivés comme un programme démonstrateur de référence, capable d'alimenter les politiques publiques et de contribuer au rayonnement de l'expertise française et euro-méditerranéenne en matière de culture et transitions territoriales. Il s'agit de faire émerger des modèles reproductibles, adaptés à

la diversité des contextes, et de renforcer la capacité des territoires à coopérer face aux défis contemporains.

Territoires Cultivés s'affirme comme un dispositif structurant au service d'une diplomatie renouvelée des territoires où la culture confirme sa fonction clé de coopération.

ANNEXE I

FORMULAIRE / QUESTIONNAIRE

Ce questionnaire a permis aux partenaires du programme Territoires cultivés de formuler un ou plusieurs projets - en cours ou à venir - sur lesquels peut porter une démarche culturelle associée. Les forums et le symposium d'Izmir ont en effet permis d'identifier des projets d'aménagement ou de transition territoriale à fort potentiel culturel.

PROPOSITION DE MÉTHODE

SÉQUENCE 1 - Phase définition MAITRISE D'OUVRAGE

Asseoir les bases d'un projet qui émerge du territoire

Étape 1

Identifier les enjeux du projet urbain ou rural et ses objectifs

Objectifs	<ul style="list-style-type: none">• Clarifier et préciser les attendus du projet (périmètre, tournure des questions, ambitions, participation citoyenne...)• Identifier les enjeux socio-politiques et environnementaux / contexte du territoire (approche contexte entretiens, recherches documentaires)• Identifier les points d'appuis (acteurs, initiatives, spécificités locales) et les ressources sur le territoire qui peuvent entrer en résonance avec le projet• Définir les objectifs pré-opérationnels les indicateurs d'évaluation et de suivi
Réponse (2 lignes)	<p>→ Identification de la maîtrise d'ouvrage (Qui porte le projet ? Qui finance ?, etc.) <i>trouver un co-portage sur au moins 2 services, ex. urbanisme/aménagement ou environnement et culture</i></p> <p>Quelle gouvernance pour votre living lab ? Quels sont les services qui le porte, les équipes projet, le rôle de la/ des collectivités territoriales ?</p>

<p>Réponse (4-6 lignes)</p>	<p>Quels sont les objectifs stratégiques de votre living lab ?</p> <p>En quoi il peut être démonstrateur d'une innovation « Culture- territoire-transition » ?</p>
<p>Apport de la démarche culturelle</p>	<p>→ Identification des acteurs culturels - quel « co-portage »</p> <ul style="list-style-type: none"> • Décadrage, pas de côté, visions et perspectives latérales... • Evolution des outils de l'aménageur → urba évolutif - urba culturel - urbanisme narratif • Expertise en montage de projets d'aménagement Le projet se dessine comme un plan-guide • Expertise en montage projets culturels: agilité d'intervention (production événementielle, mises en ordre de marche, partenariats, etc.), • Dimension participative / implicative / citoyenne (concernement) • Modalités de médiation et d'interaction avec les acteurs et les habitants (publics) • Dynamique d'école de projet → objets d'apprentissages et de co-apprentissages
<p>Réponse (2 lignes)</p>	<p>Quels sont les acteurs artistiques et culturels repérés qui pourraient être associés (artistes, compagnie, centre culturel programmateur, curateur, etc.) ?</p>

<p>Acteurs à mobiliser</p>	<ul style="list-style-type: none">• Collectivité: élus, services et chargés de projet + EPCI + etc.• Porteurs de projet (organismes, établissements, PNR, associations, acteurs de projet, etc.)• Opérateurs culturels (structures de création et de diffusion, tiers-lieux, artistes, etc.)
<p>Réponse (2 lignes)</p>	<p>Quels acteurs associer pour une gouvernance ouverte (parcs, entreprises, associations, citoyens, etc. ?)</p>

Étape 2

Lancer des pistes pour un récit (fil éditorial) du projet en lien avec le territoire

Objectifs	<p>→ Identification de l'enjeu de transition du territoire pour trouver le SUJET</p> <ul style="list-style-type: none">• Définir le récit par une ligne éditoriale spécifique au projet en résonance avec le territoire, à partir des enquêtes et diagnostics locaux• Renforcer la définition du projet avec les premiers fils du récit• Mobiliser les acteurs et habitants autour de l'axe éditorial/récit
Réponse (4 à 6 lignes)	<p>Quels sont les intentions de votre living lab ? Que pourrait-il « déclencher » sur le territoire (nouveaux usages, des effets d'entraînement auprès d'autres acteurs, programme d'investissement...)?</p>
Apport de la culture	<p>→ Comment un artiste ou acteur culturel peut travailler sur ce sujet / répondre à ou explorer cet enjeu ?</p> <ul style="list-style-type: none">• À partir de repérages, relevés spécifiques et d'enquêtes artistiques, suggérer des hypothèses de mise en récit en mesure d'agrèger, de coaguler les différents apports des parties prenantes• Mobilisation et implication des habitants et des acteurs locaux• Premières actions de « mises en bouche » (présentation de références, expériences et immersions sur le territoire, ateliers...)

<p>Réponse (4 à 6 lignes)</p>	<p>Quels effets sont attendus pour accélérer les enjeux de transition et faire pédagogie auprès de différents publics ?</p>
<p>Acteurs à mobiliser</p>	<ul style="list-style-type: none"> • Collectivité : élus, services et chargés de projet • Porteurs de projet (organismes, établissements, PNR, associations, acteurs de projet...) • Opérateurs culturels (structures de création et de diffusion, tiers-lieux, artistes...) • Habitants • AMO en « urbanisme culturel »



Territoires Cultivés

RECUEIL DE RÉFÉREN

Réalisé par le POLAU - arts-urbanisme,



NCES

ie, pour “Territoires Cultivés”- AVITEM

IRSICA
CORSE

MÉTROPOLE
NICE CÔTE D'AZUR

Vitrolles
vivre ensemble

AVI ART
VENUE
IZMIR

POL
arts—
urba—
nisme
AU

Rappel objectifs et enjeux du pro

Un ré-outillage des politiques territoriales qui poursuit plusieurs ob

- Régénérer les capacités de résilience et de reliance pou par des méthodes et/ou “interpellations” culturelles
- Régénérer les dynamiques démocratiques, en mobilisa méditerranéen, tels que le cosmopolitisme et la gouver
- Régénérer les représentations des territoires, du local à approche du vivant plus systémique et dés-anthropocel
- Régénérer les liens entre centres et périphéries, en facil méditerranéennes et en valorisant les diversités culturel
- Régénérer les ressources à travers de nouveaux récits, e redonnant leur place aux cultures populaires.

Projet “Territoires cultivés”

objectifs :

Pour faire face aux enjeux du changement climatique

En revisitant les pactes fondateurs du vivre-ensemble
et de la cohésion territoriale et de la diversité culturelle

à l'échelle méditerranéenne, notamment à travers une
démocratie participative et inclusive.

Facilitant les échanges entre les populations
locales et régionales.

et en réactivant les savoir-faire ancestraux et en

BENCHMARK “TERRITOIRES”

Références pour les hypothèses de living-lab des collectivités pe

NICE

Titre - L'aire marine protégée par et pour tous (projet 1)

Sous titre : pour une animation culturelle et participative du label

Titre - Gare Sud : une halle de la découverte et un cen

Sous titre : Une vocation culturelle contemporaine pour un lieu patrimonial

VITROLLES

Titre - Aménagement du site culturel de Fontblanche

Sous-titre - Un espace de culture et de nature connecté à la Ville

CORSE

Titre - TerraAcqua, Terre-Eau

Sous-titre - Biodiversité et fertilisation croisée des savoirs sur le bassin vers

IZMIR

Titre - Rafraîchir le quartier Alsancak - parc et site d'ex

Sous titre : accompagnement culturel du concept zone verte durable - rafra

ES CULTIVÉS”

partenaires

t 1)

entre culturel (projet 2)

ial

le

ersant Ascu-Moltifau

'exposition

rafraîchissement de l'espace public

THÈME - parlements des entités

tés de la nature

référence pour AMP Nice

vers un
parlement
de **Loire**

représentation de la nature

fiction institutionnelle

participation citoyenne

CONTACT / LIENS

<https://www.parlementdeloire.fr/>

parlementdeloire@gmail.com

UN PARLEMENT DE LOIRE

POURQUOI ON EN PARLE ?

Démarche collective et fédératrice

Révéler et favoriser les attachements

COMMENT ?

Paysage d'alertes

une démarche collective

un parlement du fleuve, qui défendrait les droits et les voix de la Loire

une fiction, des récits

un Manifeste de Loire

13 auditions publiques du Parlement de Loire

QUI ?

Collectif Vers un parlement de Loire,
initié par le POLAU - Pôle Arts & Urbanisme

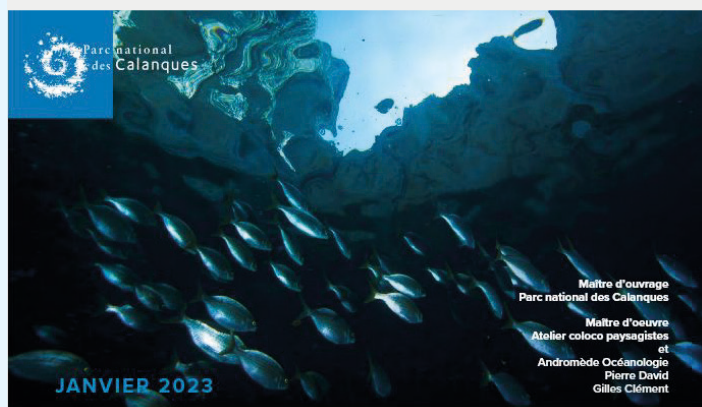
QUAND

Depuis 2019

OÙ ?

Bassin versant de la Loire

référence pour AMP Nice



Plan de paysage sous-marin du Parc national des Calanques

CONTACT / LIENS

https://www.calanques-parcnational.fr/sites/calanques-parcnational.fr/files/pncal_ppsm_janvier_2023.pdf

QUI ?

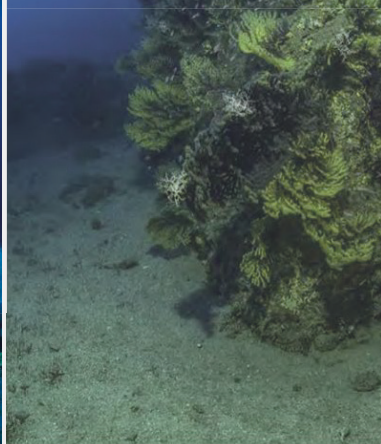
Le Parc national des Calanques,
Atelier coloco paysagistes,
Andromède océanologie, Pierre
et Gilles Clément

QUAND

2019

OÙ ?

Zone sous-marine du parc national
des calanques



254

Paysage sc

PLAN DE PAYSAGE SOUS-MARIN DU PARC NATIONAL DES CALANQUES

POURQUOI ON EN PARLE ?

Démarche novatrice pour développer et diffuser la connaissance des paysages sous-marins

Plan de paysage qui porte l'enjeu de la diffusion des connaissances au public via des actions culturelles

COMMENT ?

Plan de paysage sous-marin commandé par le parc national des Calanques

Etude pluridisciplinaire : paysagistes, océanographes, historiens, pratiquants de la mer

Des objectifs stratégiques (proposer une vision globale des paysages sous-marins et de leurs enjeux pour faciliter l'action publique) ; des objectifs opérationnels (aider la préservation des paysages sous-marins et de leur biodiversité) ; des objectifs pédagogique (augmenter et diffuser les connaissances sur le sujet, servir de passerelle entre les scientifiques et les pratiquants de la mer)

Actions de médiation autour des paysages sous-marins : développement d'outils de médiation destinés aux acteurs et au grand public ; création de lieux d'accueil du public permanents ; élaboration d'une programmation événementielle pour mobiliser et mettre en valeur les artistes et les connaissances des paysages sous-marins

age sous-marin de la Cassidaigne, profondeur – 100m – Laurent Balesta, Andromède Océanologie

référence pour AMP Nice

Livret de connaissances pour la création d'une aire marine éducative

QUI ?

Écoles du primaire au lycée (la première était une école primaire en Polynésie française)
L'Office Français de la Biodiversité (OFB)

QUAND

2014-2015

Le concept des aires éducatives est né en 2012, aux Marquises (Polynésie Française)

OÙ ?

En France et en territoires français



a

#éducation à l'environnement

#innovation pédagogique

#éco-citoyenneté



AIRES MARINES EDUCATIVES

ment

e



POURQUOI ON EN PARLE ?

Implication du public scolaire dans le soin aux écosystèmes littoraux - Une aire éducative est un petit territoire naturel géré de manière participative par les élèves d'une école, d'un collège ou d'un lycée

Programme encadré par l'OFB et qui se décline aussi pour des milieux non littoraux

COMMENT ?

Programme Aires Éducatives Littorales permet de rendre une école responsable d'une petite portion du littoral : il est accompagné par des animateurs biodiversité pour apprendre à en prendre soin

Former les plus jeunes à l'éco-citoyenneté et au développement durable

Reconnecter les élèves à la nature et à leur territoire

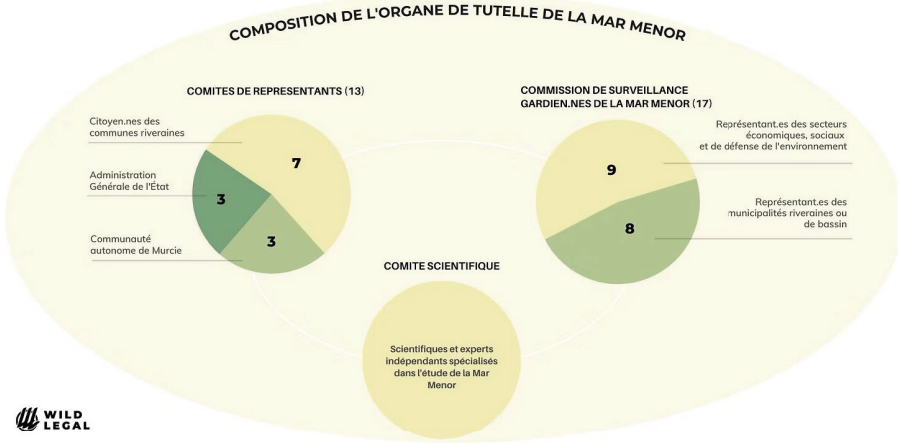
Favoriser le dialogue entre les élèves, les acteurs de la mer (usagers, acteurs économiques), et les gestionnaires d'espaces naturels...

CONTACT / LIENS

<https://www.ofb.gouv.fr/les-aires-marines-educatives>
aireseducatives@ofb.gouv.fr

référence pour AMP Nice

REPRÉSENTATION ET GOUVERNANCE DE LA MAR MENOR



QUI ?

la plus grande lagune côtière de la Méditerranée espagnole / une des plus grandes de la Méditerranée occidentale, collée à la mer

une mobilisation citoyenne - Teresa Vicente, professeure de philosophie, à l'origine d'une pétition

(+ d'un demi-million de signataires) et Eduardo Salazar, avocat, professeur de droit public, représentant devant des tribunaux l'entité juridique Mar Menor

QUAND

En 2022

OÙ ?

sud de l'Espagne (superficie de 135 km²)

POU

C'est l'
juridic

la loi r
"sujet

Cette
repris

COM

Suite
de la
(Educa
jusqu'

MAR MENOR

reconnaissance de personnalité juridique

POURQUOI ON EN PARLE ?

est la première fois en Europe, qu'un écosystème naturel obtient le statut de personnalité juridique., adopté le 30 septembre 2022.

loi reconnaît la personnalité juridique de la lagune Mar Menor (en Espagne) en tant que "objet indissociablement biologique, environnemental, culturel et spirituel"

cette lagune a souffert de la pollution provoquée par l'agriculture intensive, à plusieurs reprises des centaines de poissons sont morts de manque d'oxygène.

COMMENT ?

uite à "la disparition de 85% de la flore, et en 2019 et 2021 par le suicide d'espèces de la faune maritime qui, à la tonne, se sont échouées sur les rivages de la lagune" (Eduardo Salazar) - une mobilisation citoyenne a fait circuler une pétition et a mener jusqu'à l'adoption d'un loi.

CONTACT / LIENS

<https://www.wildlegal.eu/post/decryptage-mar-menor-la-lagune-espagnole-et-ses-nouveaux-droits>
<https://www.iea-nantes.fr/fr/actualites/lagune-mar-menor>

THÈME - les reconversions bâti

imentaires

référence pour Gare Sud Nice

QUI ?

Construction : Albert Bouvy

Réhabilitation : Patrick Bouchain, sous la maîtrise d'oeuvre de la SEM Ville Renouvelée

QUAND ?

1902 : construction du bâtiment

2004 : réhabilitation – reconversion culturelle

OÙ ?

Place Faidherbe, Roubaix (Hauts de France)

POU

Réha

Trans

COM

Un ch

cond

désin

Mise

festif

Une p



#réhabilitation friche urbaine

#patrimoine industriel

#tiers lieu

LA CONDITION PUBLIQUE, ROUBAIX

POURQUOI ON EN PARLE ?

Réhabilitation d'une friche industrielle du début du XXe siècle

Transformation en "manufacture culturelle" : lieu vivant et hybride

COMMENT ?

In chantier de réhabilitation d'un entrepôt – de 10 000 m² – ancien site de conditionnement de textile remplacé par une entreprise de transports pendant la désindustrialisation

Mise en place d'un tiers lieu culturel et créatif : espace de diffusion artistique, d'événements festifs et de recherche

Une programmation pluridisciplinaire : expositions, concerts, ateliers, événements publics



CONTACT / LIENS

<https://laconditionpublique.com/>
info@laconditionpublique.com

référence pour Gare Sud Nice

QUI ?

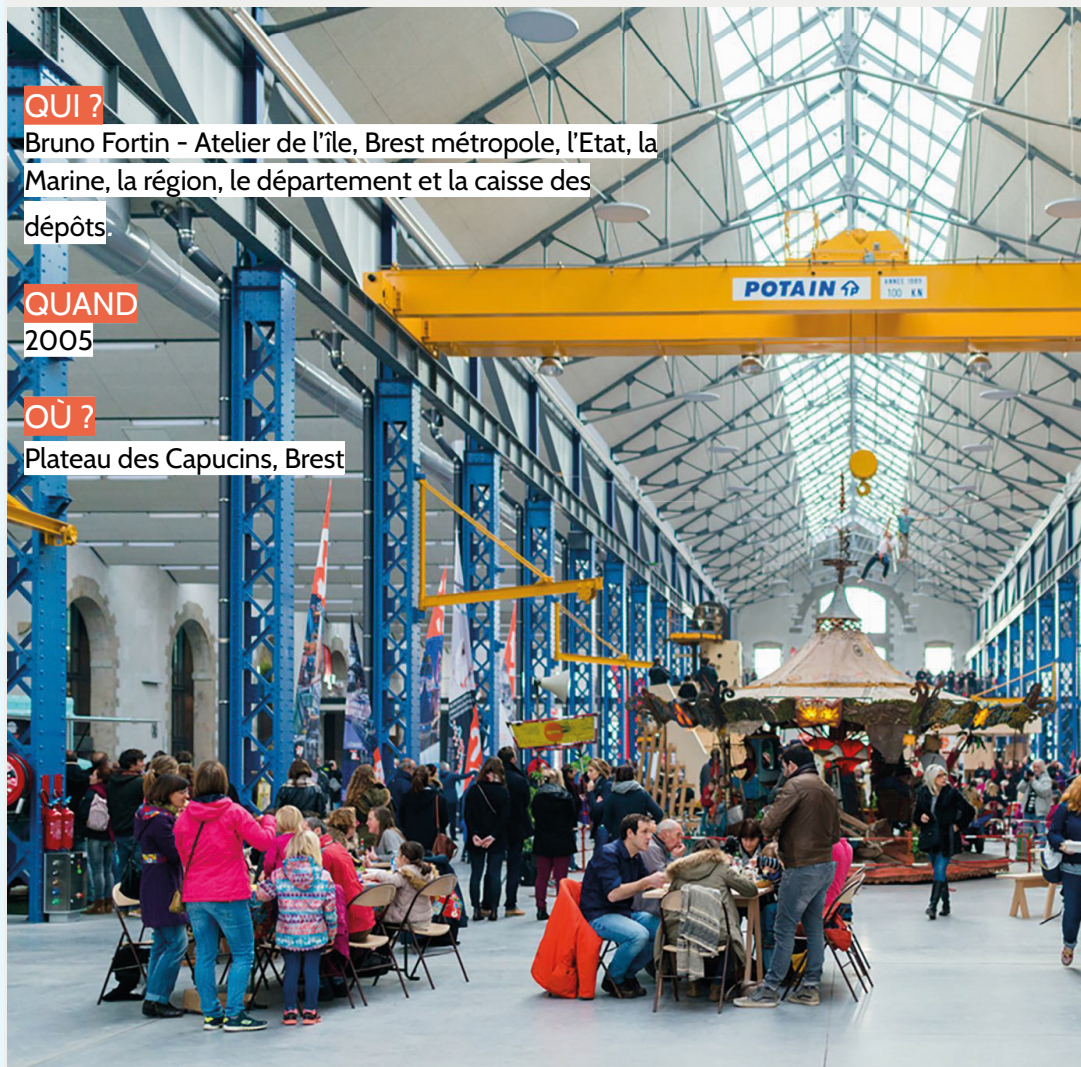
Bruno Fortin - Atelier de l'île, Brest métropole, l'Etat, la Marine, la région, le département et la caisse des dépôts.

QUAND

2005

OÙ ?

Plateau des Capucins, Brest



LES ATELIERS DES CAPUCINS, BREST

POURQUOI ON EN PARLE ?

- > Sa position centrale a questionné le mode de fonctionnement de la ville
- > Reconversion maximale du patrimoine industriel existant
- > Intègre le premier grand quartier durable urbain (grande mixité, lieux urbains considérant usages, climat, vents, entièrement piéton, ...)
- > Ancrés dans l'histoire de la ville : Grande Halle de construction navale et luttes syndicales

COMMENT ?

Réhabilitation patrimoniale : reconversion d'anciens ateliers industriels en grand équipement culturel.

Culture comme moteur : programmation artistique et événements attirant habitants et visiteurs.

Espace collectif : grande nef utilisée comme place publique couverte.

Mixité de la programmation et publics (intergénérationnelle, famille, tourisme, innovation, culture, commerce...)

Connexion urbaine : lien renforcé avec la ville via le Téléphérique de Brest.

CONTACT / LIENS

<https://www.ateliersdescapucins.fr/fr>

référence pour Gare Sud Nice



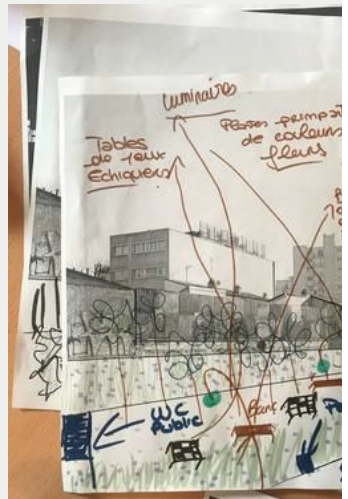
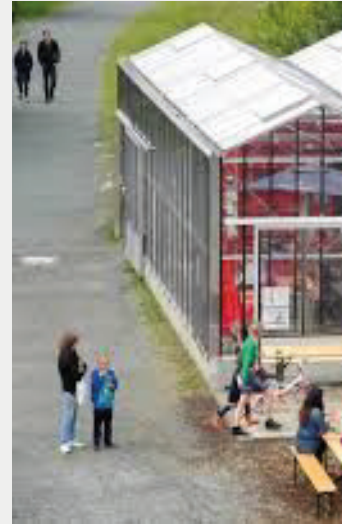


Marché des Douves, Bordeaux



THÈME - les parcs urbains

référence pour Vitrolles / Izmir



PARCKFARM, BRUXELLES



POURQUOI ON EN PARLE ?

Un parc co-conçu et co-géré par les riverains

Une démarche expérimentale qui s'est pérennisée

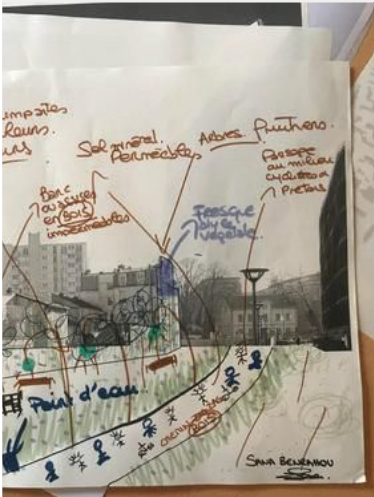
COMMENT ?

Dans le cadre de Parckdesign, une biennale dédiée à l'expérimentation d'aménagements en espaces publics, une friche ferroviaire est proposée comme cadre d'expérimentation de 3ha pour préfigurer un futur parc de 20ha

Implication du réseau des habitants et associations très actives dans le quartier : potager géré par des habitants, un pigeonnier par un SDF et un élevage de poulets initié par un voisin

Co-conception des espaces et animations culturelles

Camionnette qui se transforme en atelier, cuisine, cinéma ; four à pizza en terre ; serre revisitée en lieu de rencontres ; scène de concert ; etc.



CONTACT / LIENS

<https://landezine.com/parckdesign-by-taktyk-and-alive-architecture/>
info@alivearchitecture.eu

référence pour Vitrolles

QUI ?

Raumlaborberlin, collectif d'architectes et de designers

QUAND

2018

OÙ ?

Berlin, ancien aéroport Tempelhof



#ecologie urbaine

#foncier disponible

#ecole-territoire

FLOATING UNIVERSITY, BERLIN

POURQUOI ON EN PARLE ?

Une démarche partenariale entre architectes, artistes et étudiants pour repenser l'espace de l'ancien aéroport et penser les transitions urbaines

COMMENT ?

Ouvert en 2018 sur un bassin de rétention des eaux de pluie de l'ancien aéroport Tempelhof - Un terrain de 22 500 m² appartenant à la ville - un référendum en 2014 a voté contre un projet immobilier

Un laboratoire in-situ sur les enjeux écologiques d'un territoire situé sur une zone humide

Ecole de terrain, sciences participatives, performances, etc.

lieu de réflexion sur les stratégies de production spatiale



CONTACT / LIENS

<https://raumlabor.net/floating-university-berlin-book/>
info@raumlabor-berlin.de

THÈMES - cartographies / atlas

IS

référence pour Corse

QUI ?

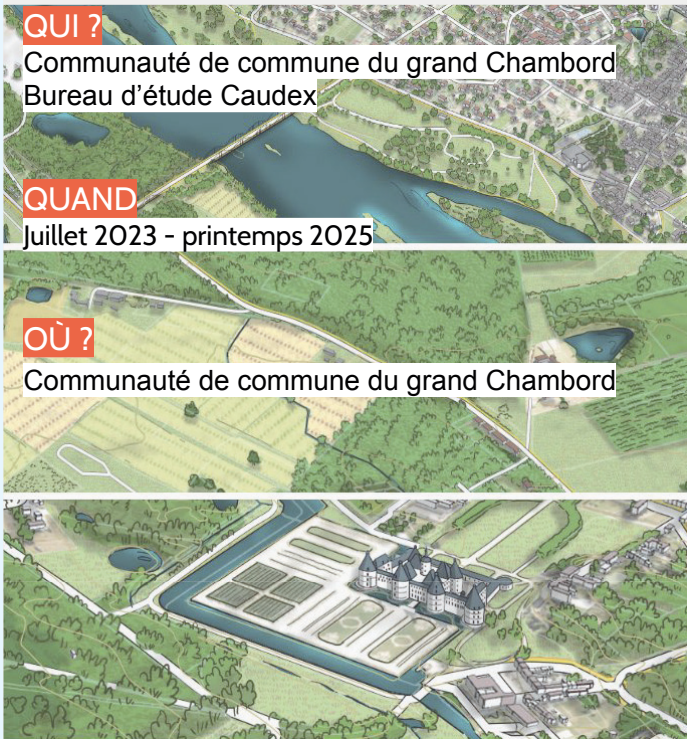
Communauté de commune du grand Chambord
Bureau d'étude Caudex

QUAND

Juillet 2023 - printemps 2025

OÙ ?

Communauté de commune du grand Chambord



SYNTHÈSE DU DIAGNOSTIC ET RÉCIT COLLECTIF PLAN DE PAYSAGE DU GRAND CHAMBORD

UN TRIPTYQUE EN RECHERCHE D'ÉQUILIBRE : LE VAL DE LOIRE, LA SOLOGNE
ET LE DOMAINE



POURQUOI ON EN PARLE

Un plan de paysage co-construit
habitants du territoire

COMMENT ?

Une co-construction du diagnos
sur un an :

- Entretiens avec tous les élus du
- Lectures paysagères en parcour
parcours suivis par une soixant
traiter plusieurs problématique
- Des stands de concertation poi
communiquer sur la démarche
perceptions et faire émerger de
les habitants
- Des ateliers de travail avec les t
communauté de communes p
technique
- Un atelier avec un groupe d'agr

#co-construction

#participation citoyenne

#stratégie territoriale

PLAN DE PAYSAGE du GRAND CHAMBORD

LE ?

struit avec les acteurs et les

gnostic en plusieurs étapes

is du territoire

courant le territoire : 7

antaine de participants pour
ques

pour informer et

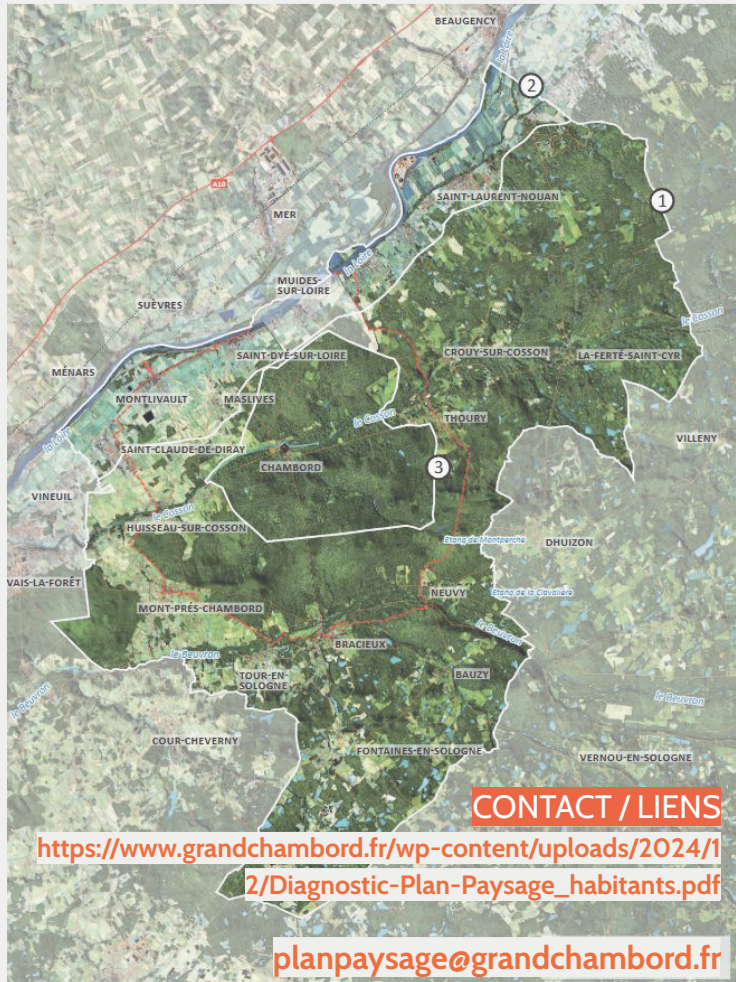
che, mais aussi récolter des
er des sujets communs avec

les techniciens de la

es pour avoir leur regard

d'agriculteurs

e



ASSOCIATION RIWAQ - PALESTINE

Préservation de la mémoire collective en zone rurale

QUOI ON EN PARLE ?

Transmission de savoirs vernaculaires (architecture, ingénierie, etc.) dans tous leurs projets pour préserver les traditions menacées par la modernisation et les technologies contemporaines.

Création d'emploi pour les groupes marginalisés par la restauration en zones rurales pour répondre à un besoin urgent de centres communautaires et culturels.

COMMENT ?

Qalandiya International, une biennale d'art contemporain sur les traces d'un ancien aéroport et d'un point homonyme ; des résidences artistiques dans les territoires occupés

Préservation de patrimoine culturel - un registre, des archives, des sentiers du patrimoine :

Un registre des bâtiments historiques entre 1994-2007 a abouti à la publication de l'histoire orale, des cartes et des photos d'environ 420 villages dans 16 districts de Cisjordanie, de Gaza et de Gaza

Objet de **réhabilitation** de 50 villages, suite à un travail d'expérimentations dans la préservation du patrimoine en Palestine, en tant qu'**outil de développement socio-économique et politique**

CONTACT / LIENS

info@riwaq.org

<https://biennialfoundation.org/biennials/qalandiya-international-palestine-2/>

<https://riwaq.org/>

référence pour Nice / Izmir

GUIDE MÉTHODOLOGIQUE

QUI ?

le Conservatoire du littoral

Réalisation : Alain Freytet, paysagiste d.p.l.g.

QUAND

2019

OÙ ?

Le littoral en France

I Les paysages du Conservatoire du littoral

De la reconnaissance
au projet



Conservatoire du littoral

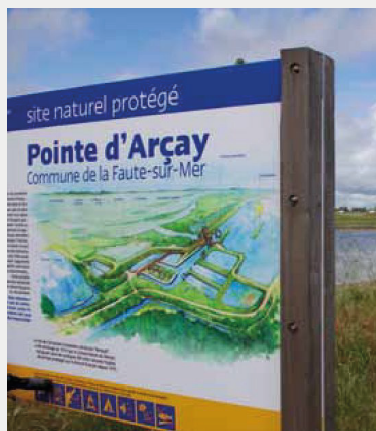


AVEC LE SOUTIEN DE

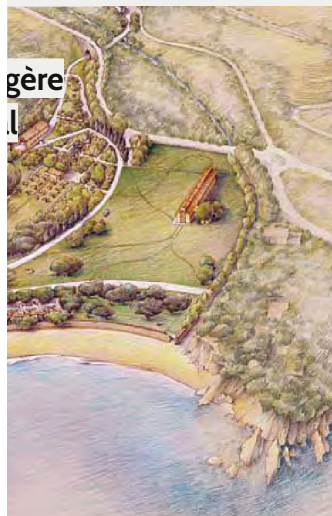
#paysage sensible

#représentation paysagère

#valorisation du littoral



GUIDE MÉTHODOLOGIQUE DU CONSERVATOIRE DU LITTORAL SUR LE PAYSAGE



POURQUOI ON EN PARLE ?

Guide méthodologique qui aborde la dimension sensible de l'approche des paysages

Souligne le potentiel d'échanges autour des paysages et de médiation

COMMENT ?

Guide méthodologique qui offre des clés d'analyse des paysages et des manières de travailler des projets sur le littoral

L'arpentage, la contemplation et le dessin pour appréhender les paysages

Le paysage est présenté comme une entrée sensible qui permet les échanges avec le public : la sensibilisation peut passer par les garde-côtes, des actions ou oeuvres artistiques, des échanges avec des médiateurs en arpentage



CONTACT / LIENS

<file:///C:/Users/33768/Downloads/Guide-paysage-PDF.pdf>

<https://www.conservatoire-du-littoral.fr/41-paysages.htm>

référence pour Corse

ATL

QUI ?

La région Bretagne, l'association Eau et Rivières de Bretagne (ERB) et l'Assemblée Permanente des Présidents de Commissions locales de l'eau en Bretagne (APPCB)

Soutien de l'Office Français de la Biodiversité (OFB)

#patrimoine

#participatio

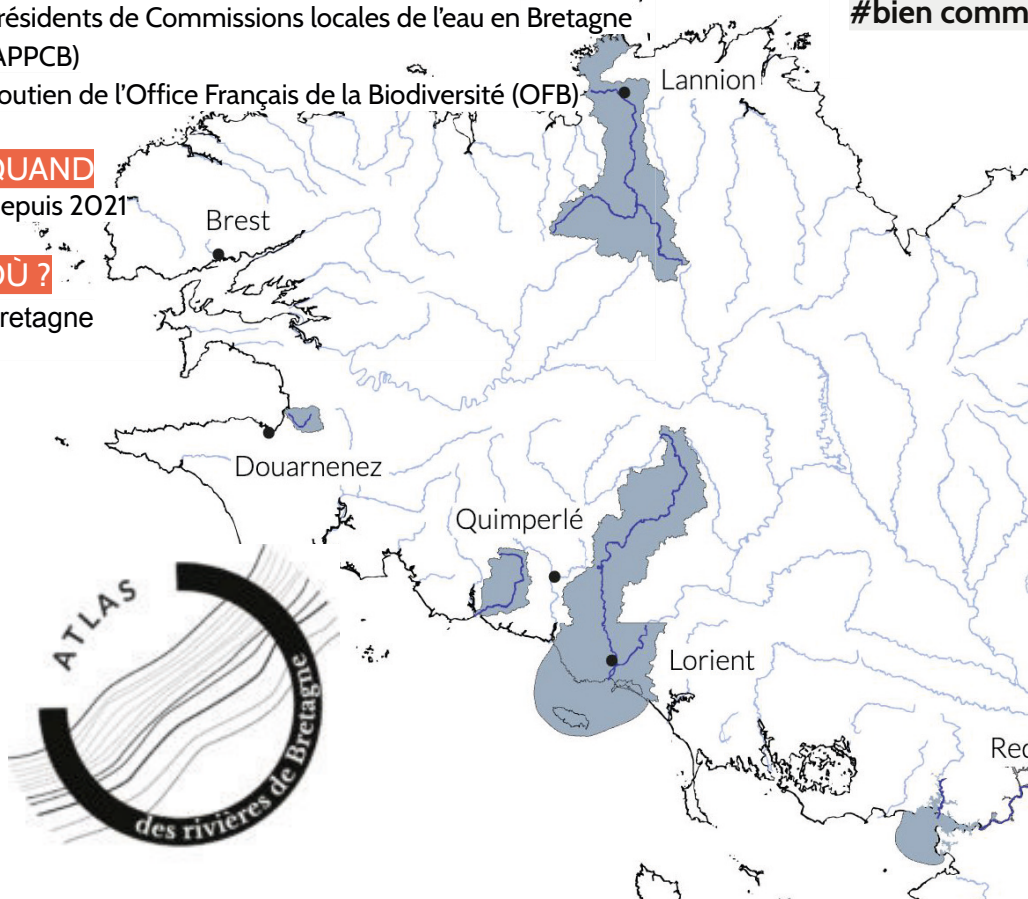
#bien comm

QUAND

Depuis 2021

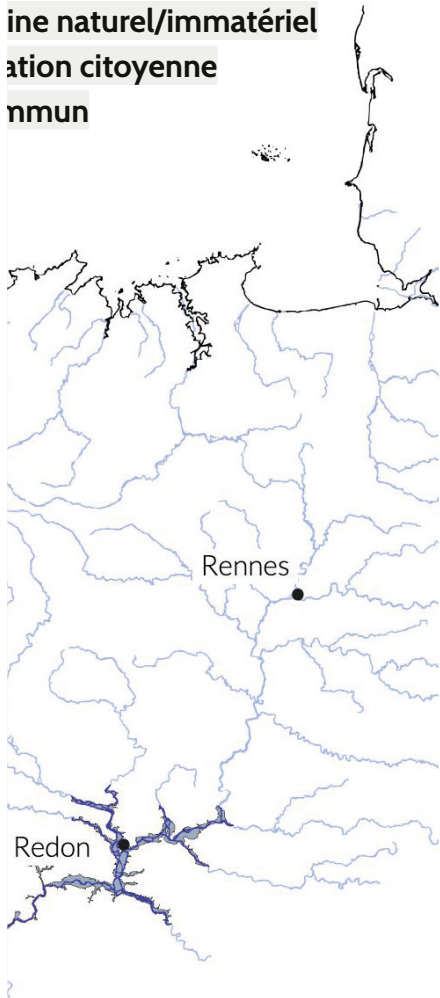
OÙ ?

Bretagne



ATLAS SOCIOCULTUREL DES RIVIÈRES DE BRETAGNE

ine naturel/immatériel
ation citoyenne
nmun



POURQUOI ON EN PARLE ?

Une approche de l'eau comme lien culturel entre les territoires

Une démarche culturelle participative pour fédérer, renouer les liens aux cours d'eau

COMMENT ?

Née d'une interrogation collective : comment prendre soin ensemble d'un cours d'eau

Faire dialoguer le vivant par une lecture et une expérience sensibles des rivières et du territoire : discussions, traversées, cartographies...

Appel à projet régional auxquelles répondent des collectivités, associations et structures attachées à une rivière particulière

CONTACT / LIENS

<https://atlas-rivieres.bzh/>

THÈMES - patrimoine matériel

el et immatériel

reference for Izmir

QUI ?

Atelier Le Balto, Fanny Brandauer, Klaus Biessenbach,
Holger Lindmüller

QUAND ?

2023

OÙ ?

Berlin's Kulturforum

#environnement et climat

#sensibilisation et oasis de fraîcheur



THE BAUMSCHULE KULTURFORUM - BERLIN

POURQUOI ON EN PARLE ?

- > Installation artistique et horticole gratuite et accessible à tous
- > Composée au total de près de 200 arbres, sélectionnés parmi des espèces adaptées au climat urbain
- > Contribuant à la revitalisation, à la mise en valeur et au développement de cet espace public

COMMENT ?

- > Ces oasis de verdure apportent une ombre bienvenue dans cette zone autrement dépourvue de couverture végétale et constituent un habitat pour les insectes et les oiseaux
- > un programme varié d'événements visant à susciter une réflexion sur la transformation des espaces urbains à l'heure du changement climatique et à présenter des visions d'un forum culturel vert pour l'avenir.

CONTACT / LIENS

<https://divisare.com/projects/512922-atelier-le-balto-fritz-brunier-hiepler-brunier-baumschule-kulturforum>

<https://www.lebalto-leblog.eu/auf-dem-dach/>

reference for Izmir



QUI ?

Villes, CAUE (Conseil d'Architecture, d'Urbanisme et de l'Environnement)

QUAND ?

Depuis longtemps, mais de plus en plus pertinent



OU ?

Europe occidentale (Pays Bas, Belgique, France)



#espaces publics & climat

#inclusivité & oasis de fraîcheur

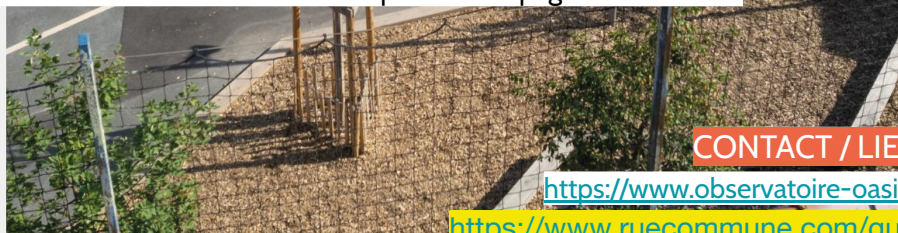
WOONERF STREETS & OASIS SCHOOLYARD

POURQUOI ON EN PARLE ?

- > Lutter contre les îlots de chaleur,
- > Réduire la présence des voitures en ville,
- > Une ville adaptée aux enfants
- > Créer des corridors verts
- > Restaurer la perméabilité des espaces souvent fortement genrés et dépourvus de vitalité collective, les biens communs urbains

COMMENT ?

- > Une première étude technique portant sur les flux de circulation, les modes de transport non motorisés, le stationnement et les besoins.
- > Une deuxième phase de consultation auprès des habitants, des enfants, des parents et des acteurs locaux.
- > Des ateliers participatifs visant à concevoir, en collaboration avec les usagers concernés, les futures rues scolaires, les « woonerf » et les cours d'école.
- > Des chantiers ouverts et festifs pour accompagner la transition



CONTACT / LIENS

<https://www.observatoire-oasis.fr/>

<https://www.ruecommune.com/guide>

référence pour Corse



POURQUOI ?

Activation artistique

Développement
ambitieuse, en lien

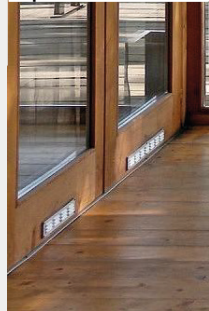
COMMENT ?

Association Sur le
artistique par le P

Parcours de rand

Ancien bâtiment
(jardiniers, cinéas

Une programmation
représentations c



SUR LE SENTIER DES LAUZES

POURQUOI ON EN PARLE ?

Historique d'un sentier de randonnée

Entretien d'une culture du paysage grâce à une programmation artistique et culturelle
en lien avec l'atelier-refuge où se déroulent des résidences artistiques

?

Le sentier des Lauzes est chargée de mettre en place le projet de parcours
du PNR du Mont d'Ardèche et les partenaires publics

Le sentier de randonnée accueille des oeuvres pour exprimer le paysage

L'atelier de ferme "L'échappée" accueille des "chercheurs en paysage" en résidence
(sculpteurs, danseurs, plasticiens, écrivains,...) pour développer une culture du paysage

Le sentier de randonnée propose une animation culturelle avec des ateliers publics, des chantiers-formation ou encore des
ateliers de médiation chez l'habitant

CONTACT / LIENS

<https://surlesentierdeslauzes.fr/>

bonjourleslauzes@gmail.com

Crédits

Ces documents ont été réalisés sous la coordination générale de l'AVITEM, cheffe de file du projet et en partenariat avec la métropole Nice Côte d'Azur, ville de Vitrolles, la collectivité de Corse et la Municipalité Métropolitaine d'Izmir. Il a été financé par l'appel à projet « Clés en main » du Ministère de l'Europe et des Affaires Etrangères.

Ils ont été rédigés par le comité d'experts animé par le POLAU : Maud Le Floc'h, Valérie Astesano, Jean-François Chougnat, Amine Benaïssa, avec l'appui de Cléo Smits.

Auteur principal

Maud Le Floc'h et Cléo Smits

Avec les contributions de Marie Baduel et Sevinç Ünal (AVITEM) et les référents des collectivités : Nathalie Siran (Nice) Valérie Astesano (Vitrolles), Andrée Grimaldi et Jean Jacques Ottaviani (Collectivité de Corse) et d'Ezgi Sairoglu Aysengül Sabuktay, Maya Arikanli Özdemir, Görkem Kiter (Municipalité Métropolitaine d'Izmir)

Coordination éditorial

Sevinç Ünal

Édition

31 Mars 2026 - AViTeM - avitem.fr

Design éditorial

Studio Bonne Feuille (Audrey Desanti & Milène Mahéroul)
studiobonnefeuille.com

Illustration

Tara Keogh - tarakeogh.com

